

**T.C.  
ERGENE KAYMAKAMLIĐI  
MARMARACIK İLKOKULU MÜDÜRLÜĐÜ**

# **2024-2028 STRATEJİK PLANI**

### İSTİKLALMARŞI

Korkma, sönmez bu şafaklarda yüzen al sancak;  
Sönmeden yurdumun üstünde tüten en son ocak.  
O benim milletimin yıldızıdır, parlayacak;  
O benimdir, o benim milletimindir ancak.

Çatma, kurban olayım, çehreni ey nazlı hilal!  
Kahraman ırkıma bir gül! Ne bu şiddet, bu celal?  
Sana olmaz dökülen kanlarımız sonra helal...  
Hakkıdır Hakk'a tapan milletimin istiklal!

Ben ezelden beridir hür yaşadım, hür yaşarım.  
Hangi çılgın bana zincir vuracakmış? Şaşarım!  
Kükremiş sel gibiyim, bendimi çiğner, aşarım.  
Yırtarım dağları, enginlere sığmam taşarım.

Garbın afakını sarmışsa çelik zırhlı duvar,  
Benim iman dolu göğsüm gibi serhaddim var.  
Ulusun, korkma! Nasıl böyle bir imanı boğar,  
"Medeniyet!" dediğin tek dişi kalmış canavar?

Arkadaş! Yurduma alçakları uğratma sakın.  
Siper et gövdeni, dursun bu hayasızca akın.  
Doğacaktır sana va'ettiği günler Hakk'ın...  
Kim bilir, belki yarın, belki yarından da yakın.

Bastığın yerleri "toprak!" diyerek geçme, tanı:  
Düşün altındaki binlerce kefensiz yatanı.  
Sen şehit oğlusun, incitme, yazıktır atanı:  
Verme, dünyaları alsan da, bu cennet vatanı.

Kim bu cennet vatanın uğruna olmaz ki feda?  
Şüheda fışkıracak toprağı sıksan, şüheda!  
Canı, cananı bütün varımı alsın da Huda,  
Etmesin tek vatanından beni dünyada cüda.

Ruhumun senden, İlahi, şudur ancak emeli:  
Değmesin mabedimin göğsüne namahrem eli.  
Bu ezanlar ezanlar-ki şahadetleri dinin temeli  
Ebedi yurdumun üstünde benim inemeli.

O zaman vعد ile bin secde eder-varsa-taşım,  
Her yerihandan, İlahi, boşanıp kanlı yaşım,  
Fışkırır ruha mucicered gibi yurdun nâ şım,  
O zaman yükselerek arşa değer belki başım.

Dalgaları sen de şafaklar gibi ey şanlı hilal!  
Olsun artık dökülen kanlarımın hepsi helal!  
Ebediyen sana yok, ırkıma yok izmihlal!  
Hakkıdır, hür yaşamış bayrağımın hürriyet:  
Hakkıdır, Hakk'a tapan, milletimin istiklal!

Mehmet Akif ERSOY

*Öğretmenler;  
Yeni Nesil Sizin  
Eseriniz Olacaktır.*

*M. Kemal*

### GENÇLİĞE HİTBE

Ey Türk gençliği! Birinci vazifen, Türk istiklalini, Türk cumhuriyetini, İlelebet, muhafaza ve müdafaa etmektir.

Mevcudiyetinin ve istikbalinin yegane temeli budur. Bu temel, senin, en kıymetli hazinendir. İstikbalde dahi, seni, bu hazineden, mahrum etmek isteyecek, dahiil ve hariç, bedhahların olacaktır. Bir gün, istiklal ve cumhuriyeti müdafaa mecburiyetine düşersen, vazifeye atılmak için, içinde bulunacağın vaziyetin imkan ve şeraitini düşünmeyeceksin! Bu imkan ve şerait, çok namûsâit bir mahiyette tezahür edebilir. İstiklal ve cumhuriyetine kastedecek düşmanlar, bütün dünyada emsali görülmemiş bir galibiyetin müessesili olabılırlar. Cebren ve hile ile azz vatannı, bütün kaleleri zapt edilmiş, bütün tersanelerine girilmiş, bütün orduların dağıtılmış ve memleketin her köşesi bitüli işgal edilmiş olabılır. Bütün bu şeraitten daha elim ve daha vahim olma üzere, memleketin dahilinde, iktidara sahip olanlar gaflet ve dalet ve hatta hiyanet içinde bulunabılırlar. Hatta bu iktidar sahipleri şahsi menfaatlerini, müstevlerin siyasi emelleriyle tevhit edebılırlar. Millet, fakr u zaruret içinde harap ve bitap düşmüş olabılırlar.

Ey Türk istikbalinin evladı! İşte, bu ahval ve şerait içinde dahi, vazifen; Türk istiklal ve cumhuriyeti kurtarmaktır! Muhtaç olduğun kudret, damarlarındaki asil kanda, mevcuttur!

*M. Kemal*

Hayatta en hakiki mürşit ilimdir.

Mustafa Kemal ATATÜRK

**Okul/Kurum Bilgileri**

<b>İli:</b> TEKİRDAĞ		<b>İlçesi:</b> ERGENE	
<b>Adres:</b>	Marmaracık Mah. 57. Alay Mustafa Kemal cd. No:24 Ergene TEKİRDAĞ	<b>Coğrafi Konum (link)</b>	41.204336, 27.756216
<b>Telefon Numarası:</b>	0(282) 686 73 90	<b>Faks Numarası:</b>	
<b>e- Posta Adresi:</b>	754871@meb.k12.tr	<b>Web adresi:</b>	sayfası <a href="https://marmaracikilkokulu.meb.k12.tr/">https://marmaracikilkokulu.meb.k12.tr/</a>
<b>Kurum Kodu:</b>	754871	<b>Öğretim Şekli:</b>	İkili Eğitim



## SUNUŞ

Eğitimde kaynakları etkili verimli kullanmak, şeffaf, katılımcı, vatandaş memnuniyetini ve insan odaklı bir yönetim anlayışını esas alarak okulumuzun 2024-2028 yıllarını kapsayan stratejik planını hazırlamış bulunuyoruz.

Okulumuzun stratejik planı; Milli Eğitim Bakanlığı, Temel Eğitim Genel Müdürlüğü, Tekirdağ il Milli Eğitim Müdürlüğü, Ergene ilçe Milli Eğitim Müdürlüğü 2024-2028 stratejik planları çerçevesinde hazırlanmış olup, Öğrencilerin ilgi ve yeteneklerini geliştirerek onları hayata ve üst öğrenime hazırlamak, Öğrencilere, Atatürk ilke ve inkılâplarını benimsetme; Türkiye Cumhuriyeti Anayasası'na ve demokrasinin ilkelerine, insan hakları, çocuk hakları ve uluslararası sözleşmelere uygun olarak haklarını kullanma, başkalarının haklarına saygı duyma, görevini yapma ve sorumluluk yüklenebilen birey olma bilincini kazandırmak, öğrencileri, kendilerine, ailelerine, topluma ve çevreye olumlu katkılar yapan, kendisi, ailesi ve çevresi ile barışık, başkalarıyla iyi ilişkiler kuran, iş birliği içinde çalışan, hoşgörülü ve paylaşmayı bilen, dürüst, erdemli, iyi ve mutlu yurttaşlar olarak yetiştirmek, Öğrencilerimizin öz güven, özdenetim ve sorumluluk duygularını geliştirmeyi, dünyadaki gelişme ve değişimleri izleyerek ülke kalkınmasına sosyal, kültürel ve ekonomik yönden katkıda bulunma şuur ve gücünü kazandırmayı hedef olarak benimsemiştir. Planın hazırlanmasında emeği geçen bütün arkadaşlarımı kutluyor; Saygılar sunuyorum.

Erdal ŞİMŞEK  
Okul Müdürü

## İÇİNDEKİLER

SUNUŞ.....	4
1. GİRİŞ VE STRATEJİK PLANIN HAZIRLIK SÜRECİ.....	7
1.1 Strateji Geliştirme Kurulu ve Stratejik Plan Ekibi .....	7
1.2 Planlama Süreci .....	7
2. DURUM ANALİZİ.....	9
2.1 Kurumsal Tarihçe.....	10
2.2 Uygulanmakta Olan Stratejik Planın Değerlendirilmesi.....	11
2.3 Mevzuat Analizi .....	12
<i>Tablo 2. Mevzuat Analizi Tablosu</i> .....	12
2.4 Üst Politika Belgeleri Analizi .....	13
2.5 Faaliyet Alanları ile Ürün/Hizmetlerin Belirlenmesi .....	14
2.6 Paydaş Analizi.....	15
2.7 Kuruluş İçi Analiz .....	19
2.7.1 Teşkilat Şeması.....	19
2.7.2 İnsan Kaynakları.....	19
2.7.3 Teknolojik Düzey .....	22
2.7.5 İstatistik Veriler .....	24
<i>Tablo 18. Son 3 Yıla Ait İstatistik Veriler Tablosu</i> .....	24
2.8 Çevre Analizi (PESTLE) .....	25
2.9 Güçlü ve Zayıf Yönler ile Fırsatlar ve Tehditler (GZFT) Analizi.....	26
2.10 Tespit ve İhtiyaçların Belirlenmesi.....	27
<i>Tablo 21. Tespit ve İhtiyaç Tablosu</i> .....	27
3. GELECEĞE BAKIŞ.....	29
3.1 Misyon.....	29
3.2 Vizyon .....	29
3.3 Temel Değerler .....	29
3.4 Amaç, Hedef ve Performans Göstergesi ile Stratejiler .....	30
Hedef 3.1:İnsan kaynaklarının eğitim ve geliştirilmesini sağlamak. ....	30
Hedef 3.2 Konforlu bir çalışma ortamı sağlanması... <b>Hata! Yer işareti tanımlanmamış.</b>	
4. MALİYETLENDİRME.....	38
5. İZLEME VE DEĞERLENDİRME.....	40
EKLER:.....	41

# **1.BÖLÜM**

## **GİRİŞ VE STRATEJİK PLANIN HAZIRLIK SÜRECİ**

# 1. GİRİŞ VE STRATEJİK PLANIN HAZIRLIK SÜRECİ

## 1.1 Strateji Geliştirme Kurulu ve Stratejik Plan Ekibi

Stratejik Planlama çalışmaları, Millî Eğitim Bakanlığı Strateji Geliştirme Başkanlığının 2022-21 Sayılı Genelgesi gereğince başlatılmıştır.

Strateji Geliştirme Kurulu: Okul müdürünün başkanlığında, bir okul müdür yardımcısı, bir öğretmen ve okul/aile birliği başkanı ile bir yönetim kurulu üyesi olmak üzere 5 kişiden oluşan üst kurul kurulur.

Stratejik Plan Ekibi: Okul müdürü tarafından görevlendirilen ve üst kurul üyesi olmayan müdür yardımcısı başkanlığında, belirlenen öğretmenler ve gönüllü velilerden oluşur.

*Tablo 1. Strateji Geliştirme Kurulu ve Stratejik Plan Ekibi Tablosu*

Strateji Geliştirme Kurulu Bilgileri		Stratejik Plan Ekibi Bilgileri	
Adı Soyadı	Ünvanı	Adı Soyadı	Ünvanı
Erdal ŞİMŞEK	MÜDÜR	M. Özgür KURAL	MÜDÜR YARDIMCISI
M. Özgür KURAL	MÜDÜR YARD.	Esra GÜLER	ÖĞRETMEN
Kıvanç BALKAN	ÖĞRETMEN	Enes ÇOLPA	ÖĞRETMEN
Elvan YOKUŞ	OKUL AİLE BİRLİĞİ YÖNETİM KURULU ÜYESİ	Mahmut KIPIK	GÖNÜLLÜ VELİ
Berna ÖZMEN	OKUL AİLE BİR. BAŞK.		

## 1.2 Planlama Süreci

2024-2028 dönemi stratejik plan hazırlanma süreci Strateji Geliştirme Kurulu ve Stratejik Plan Ekibi'nin oluşturulması ile başlamıştır. Ekip tarafından oluşturulan çalışma takvimi kapsamında ilk aşamada durum analizi çalışmaları yapılmış ve durum analizi aşamasında, paydaşlarımızın plan sürecine aktif katılımını sağlamak üzere paydaş anketi, toplantı ve görüşmeler yapılmıştır. Durum analizinin ardından geleceğe yönelim bölümüne geçilerek okulumuzun/kurumumuzun amaç, hedef, gösterge ve stratejileri belirlenmiştir. Strateji Geliştirme Kurulu ve Stratejik Plan Ekibi Tablosu yukarıda gösterilmiştir. **Tablo 1**

# **2.BÖLÜM**

## **DURUM ANALİZİ**



## 2. DURUM ANALİZİ

Stratejik planlama sürecinin ilk adımı olan durum analizi, okulumuzun/kurumumuzun “neredeyiz?” sorusuna cevap vermektedir. Okulumuzun/kurumumuzun geleceğe yönelik amaç, hedef ve stratejiler geliştirebilmesi için öncelikle mevcut durumda hangi kaynaklara sahip olduğu ya da hangi yönlerinin eksik olduğu ayrıca, okulumuzun/kurumumuzun kontrolü dışındaki olumlu ya da olumsuz gelişmelerin neler olduğu değerlendirilmiştir. Dolayısıyla bu analiz, okulumuzun/kurumumuzun kendisini ve çevresini daha iyi tanımasına yardımcı olacak ve stratejik planın sonraki aşamalarından daha sağlıklı sonuçlar elde edilmesini sağlayacaktır. Durum analizi bölümünde, aşağıdaki hususlarla ilgili analiz ve değerlendirmeler yapılmıştır;

- Kurumsal tarihçe
- Uygulanmakta olan planın değerlendirilmesi
- Mevzuat analizi
- Üst politika belgelerinin analizi
- Faaliyet alanları ile ürün ve hizmetlerin belirlenmesi
- Paydaş analizi
- Kuruluş içi analiz
- Dış çevre analizi (Politik, ekonomik, sosyal, teknolojik, yasal ve çevresel analiz)
- Güçlü ve zayıf yönler ile fırsatlar ve tehditler (GZFT) analizi
- Tespit ve ihtiyaçların belirlenmesi

## 2.1 Kurumsal Tarihçe



Okulumuz 1946-47 yılında köy haklının imece usulüyle kâgir olarak inşa edilmiştir. Daha sonra 1985 yılında eski binayı tadilat ederek günümüzdeki haline getirilmiştir. Var olan derslikler yetmediğinden Milli Eğitim Bakanlığı aracılığı ile iki sınıflı ek bina yapılmış. Öğrenci sayısının artması ve 1998-1999 eğitim öğretim yılında kesintisiz 8 yıllık eğitime geçilmesi nedeniyle 2003-2004 Eğitim Öğretim yılında 8 sınıflı ek bina yapılmıştır. 2015-2016 eğitim öğretim yılında hayırsever bir iş adamı tarafından okul bahçemizde iki derslikli tam donanımlı okul öncesi eğitime uygun ek bina yapılarak okulumuz öğrencilerinin kullanımına sunulmuştur. Okulumuz bahçesinde bulunan B ve C Blokların yıkım kararı olması nedeniyle boşaltılması sonucu okulumuz normal eğitimden ikili eğitime 25.11.2019 tarihi itibarıyla geçmiştir. Okulumuz kayıt bölgesinin çok göç almasından dolayı fiziki olarak binalarımız yetersiz durumdadır. Yapılan planlama sonucunda önümüzdeki eğitim öğretim yılından itibaren eski binalarımızın yıkılarak yerine yeni 16 derslikli bina çalışması devam etmektedir. Sosyal ve kültürel tesisler bakımından günün ihtiyaçlarına cevap verememektedir.

## 2.2 Uygulanmakta Olan Stratejik Planın Değerlendirilmesi

Marmaracık İlkokulu Müdürlüğünün 2019 - 2023 Stratejik Planı; “Eğitim Öğretime Erişimin Artırılması, Eğitim Öğretimde Kalitenin Artırılması ve Kurumsal Kapasitenin Geliştirilmesi” temalarını içermektedir. Her temada 1 amaç belirlenmiştir. 1. amaçta 1 hedef, 2. amaçta 1 hedef ve 3. amaçta 1 hedef olmak üzere toplam 3 amaç ve 3 hedef belirlenmiştir. Planda yer alan hedefleri gerçekleştirmek için belirlenen tedbir ve stratejilerin tamamına yakını uygulanmıştır. Plan dönemi tamamlanmamış olmasına rağmen performans göstergelerinin büyük çoğunluğunda, plan döneminin son performans yılı 2019 hedefine ulaşılmıştır. Plan döneminin tamamlanmasına 1 yıl kala Cumhurbaşkanlığı Hükümet Sistemine geçilmesinden dolayı 2018/16 sayılı Genelge uyarında stratejik planın yenilenmesi zarurieti doğduğundan 2019 Mali Yılı Performans Programı hazırlanamamış, 2019 yılına ait performans göstergelerinin gerçekleştirme durumları tespit edilememiştir.

Önceki plan döneminde “Eğitim Öğretim Faaliyetlerine Erişim” teması kapsamındaki hedefte “okullaşma oranlarının artırılması, devamsızlık oranlarının ve benzeri göstergeler yer almaktadır. “Eğitim Öğretimde Kalitenin Artırılması” teması kapsamındaki hedeflerde Eğitim ve öğretimde kaliteyi ve öğrenme kazanımlarını arttırmak için idare, öğretmen, öğrenci ve veli arasındaki işbirliğini geliştirmek ve benzeri göstergelere yer verilmiştir. “Kurumsal Kapasitenin Geliştirilmesi” teması kapsamındaki hedeflerde “derslik başına düşen öğrenci sayısı, insan kaynaklarının eğitimi, okullarda teknolojik olanakları geliştirme” ve benzeri göstergelere yer verilmiştir.

Plandaki hedefler, paydaşlarla yapılan görüşmelerden ortaya çıkan sonuçlara göre belirlenmiştir. 2019-2023 Stratejik Planımızdaki hedefler önceki plan dönemine benzer olarak paydaşlarımızın beklentileri, kurumumuzun faaliyet alanları, ihtiyaçlar ve gelişim alanları ile MEB politikaları, İl Milli Eğitim Müdürlüğü ile İlçe Milli Eğitim Müdürlüğünün hedefleri ile birlikte analiz edilerek belirlenmiştir. Bu analiz sonucunda belirlediğimiz hedeflerle, önceki plan dönemindeki hedefler benzerlik göstermektedir.

## 2.3 Mevzuat Analizi

Tablo 2. Mevzuat Analizi Tablosu

Yasal Yükümlülük	Dayanak	Tespitler	İhtiyaçlar
<p>Müdürlüğümüz “Dayanak” başlığı altında sıralanan Kanun, Kanun Hükmünde Kararname, Tüzük, Genelge ve Yönetmeliklerdeki ilgili hükümleri yerine getirmekle mükelleftir.</p> <ul style="list-style-type: none"><li>Müdürlüğümüz “eğitimöğretim hizmetleri, insan kaynakları, halkla ilişkiler, fiziki ve mali destek hizmetleri, stratejik plan hazırlama, stratejik plan izleme/değerlendirme süreci iş ve işlemleri” faaliyetlerini yürütmektedir. Faaliyetlerimizden öğrenciler, öğretmenler, personel, yöneticiler ve öğrenci velileri doğrudan etkilenmektedir.</li><li>Müdürlüğümüz resmi kurum ve kuruluşlar, sivil toplum kuruluşları ve özel sektörle mevzuat hükümlerine aykırı olmamak ve faaliyet alanlarını kapsamak koşuluyla protokoller ve diğer işbirliği çalışmalarını yürütme yetkisine haizdir</li></ul>	<ul style="list-style-type: none"><li>T.C. Anayasası</li><li>1739 Sayılı Millî Eğitim Temel Kanunu</li><li>652 Sayılı MEB Teşkilat ve Görevleri Hakkındaki Kanun Hükmünde Kararname</li><li>222 Sayılı Millî Eğitim Temel Kanunu (Kabul No: 5.1.1961, RG: 12.01.1961 / 10705-Son Ek ve Değişiklikler: Kanun No: 12.11.2003/ 5002, RG: 21.11.2003 • 657 Sayılı Devlet Memurları Kanunu • 5442 Sayılı İl İdaresi Kanunu • 3308 Sayılı Mesleki Eğitim Kanunu • 439 Sayılı Ek Ders Kanunu • 4306 Sayılı Zorunlu İlköğretim ve Eğitim Kanunu • 5018 sayılı Kamu Mali Yönetimi ve Kontrol Kanunu • MEB Personel Mevzuat Bülteni • Taşıma Yoluyla Eğitime Erişim Yönetmeliği • MEB Millî Eğitim Müdürlükleri Yönetmeliği (22175 Sayılı RG Yayınlanan)</li><li>Millî Eğitim Bakanlığı Rehberlik ve Psikolojik Danışma Hizmetleri Yönetmeliği • 04.12.2012/202358 Sayı İl İlçe MEM’in Teşkilatlanması 43 Nolu Genelge • Okul Öncesi Eğitim ve İlköğretim Kurumları Yönetmeliği</li></ul>	<ul style="list-style-type: none"><li>Müdürlüğümüzün hizmet alanları çok çeşitlidir ve hedef kitlesi nicelik itibariyle oldukça büyüktür. Farklı hizmet alanları ile ilgili diğer kamu kurum ve kuruluşlarıyla yapılan protokollerde, diğer kurumların tabi oldukları mevzuattaki farklılıklardan dolayı yetki çatışması yaşanmamaktadır. Fakat diğer kamu kurum ve kuruluşlarının faaliyet alanlarında eğitimöğretim hizmetlerine yeteri kadar yer verilmediğinden, herhangi bir destek talebi gerçekleştirildiğinde mevzuata dayandırmada güçlük yaşamaktadırlar.</li><li>Müdürlüğümüz hiçbir hizmetinde mevzuattaki hükümlere aykırı davranmamaktadır. Tüm hizmetler mevzuat çerçevesinde gerçekleştirilmektedir. Fakat mevzuata aykırı olmamak koşuluyla eğitim faaliyetlerimiz, eğitim hizmetinin verildiği bölgenin ekonomik, sosyal, ekolojik, jeolojik vb. dinamikleri dikkate alınarak yürütülmektedir.</li></ul>	<ul style="list-style-type: none"><li>Müdürlüğümüz faaliyetleri gereği sağlık, güvenlik, altyapı çalışmaları gibi ek hizmetlere ihtiyaç duymaktadır. Bunun yanında öğrencilerimizin akademik ve sosyal becerilerinin geliştirilmesi, öğretmen ve yöneticilerimizin mesleki gelişmelerine destek sağlanması amacıyla diğer kurumlarla işbirliği yapılması gerekmektedir. Bu işbirliği kapsamında diğer kurumların mevzuatının eğitim hizmetlerine yeteri kadar yer verecek şekilde düzenlenmesi gerekmektedir.</li></ul>

## 2.4 Üst Politika Belgeleri Analizi

Üst politika belgeleri;

- 12. Kalkınma Planı
- Cumhurbaşkanlığı Programı,
- Orta Vadeli Program,
- Cumhurbaşkanlığı Yıllık Programı,
- Millî Eğitim Bakanlığı Stratejik Planı,
- İl Millî Eğitim Müdürlüğü Stratejik Planı,
- İlçe Millî Eğitim Müdürlüğü Stratejik Planı

*Tablo3. Üst Politika Belgeleri Analizi Tablosu*

Üst Politika Belgesi	İlgili Bölüm/Referans	Verilen Görevler/İhtiyaçlar
5018 sayılı Kamu Mali Yönetimi ve Kontrol Kanunu	• 9. Madde, • 41. Madde	Kurum Faaliyetlerinde bütçenin etkin ve verimli kullanımı Stratejik Plan Hazırlama Performans Programı Hazırlama Faaliyet Raporu Hazırlama
30344 sayılı Kamu İdarelerinde Stratejik Plan Hazırlamaya İlişkin Usul ve Esaslar Hakkında Yönetmelik (26 Şubat 2018)	Tümü	5 yıllık hedefleri içeren Stratejik Plan hazırlanması
Kamu İdareleri İçin Stratejik Plan Hazırlama Kılavuzu (26 Şubat 2018)	Tümü	5 yıllık hedefleri içeren Stratejik Plan hazırlanması
2018/16 sayılı Genelge, 2019-2023 Stratejik Plan Hazırlık Çalışmaları (18 Eylül 2018)	Tümü	2019-2023 Stratejik Planının Hazırlanması
MEB 2019-2023 Stratejik Plan Hazırlık Programı (18 Eylül 2018)	Tümü	2019-2023 Stratejik Planı Hazırlama Takvimi
MEB 2019-2023 Stratejik Planı	Tümü	MEB Politikaları Konusunda Taşra Teşkilatına Rehberlik
Kamu İdarelerince Hazırlanacak Performans Programları Hakkında Yönetmelik	Tümü	5 yıllık kurumsal hedeflerin her bir mali yıl için ifade edilmesi
Kamu İdarelerince Hazırlanacak Faaliyet Raporu Hakkında Yönetmelik	Tümü	Her bir mali yıl için belirlenen hedeflerin gerçekleştirme durumlarının tespiti, raporlanması
Tekirdağ İl Mem 2019-2023 Stratejik Planı	Tümü	
Ergene İlçe Mem 2019-2023 Stratejik Planı	Tümü	

## 2.5 Faaliyet Alanları ile Ürün/Hizmetlerin Belirlenmesi

*Tablo 4. Faaliyet Alanlar/Ürün ve Hizmetler Tablosu*

<b>Faaliyet Alanı</b>	<b>Ürün/Hizmetler</b>
<b>Öğretim-eğitim faaliyetleri</b>	Öğrenci İşleri- Kayıt-nakil işleri - Devam-devamsızlık - Sınıf geçme-Eğitim-öğretim iş ve işlemleri -Ders Dışı Faaliyet İş ve İşlemleri- Anma ve Kutlama Programlarının Yürütülmesi- Zümre Toplantılarının Planlanması ve Yürütülmesi
<b>Rehberlik faaliyetleri</b>	Öğrencilere rehberlik yapmak -Velilere rehberlik etmek - Rehberlik faaliyetlerini yürütmek -Seminerler düzenlemek-
<b>Sosyal faaliyetler</b>	Yarışmaların Düzenlenmesi ve Değerlendirilmesi İşleri- Sosyal, Kültürel, Sportif Etkinliklerle İlgili Organizasyon
<b>Sportif faaliyetler</b>	Sportif Etkinliklerle İlgili Organizasyon
<b>Kültürel ve sanatsal faaliyetler</b>	Kültürel, Etkinliklerle İlgili Organizasyon- Yarışmaların Düzenlenmesi ve Değerlendirilmesi İşleri(Resim)
<b>İnsan kaynakları faaliyetleri (mesleki gelişim faaliyetleri, personel etkinlikleri...)</b>	Personel Özlük İşlemleri- Norm Kadro İşlemleri - Hizmetçi Eğitim Faaliyetleri - Atama ve Yer Değiştirme İşlemleri
<b>Okul aile birliği faaliyetleri</b>	Basın, Halk ve Ziyaretçilerle İlişkiler- Okul-Aile İşbirliği
<b>Öğrencilere yönelik faaliyetler</b>	Anma ve Kutlama Programlarının Yürütülmesi -Yarışmaların Düzenlenmesi ve Değerlendirilmesi İşleri - Sosyal, Kültürel, Sportif Etkinliklerle İlgili Organizasyon
<b>Ölçme değerlendirme faaliyetleri</b>	Ölçme değerlendirme iş ve işlemleri
<b>Öğrenme ortamlarına yönelik faaliyetler</b>	Okulda Teknolojik Altyapı Çalışmalarını Düzenleme- Ders Kitapları ile Eğitim Araç-Gereç Dağıtımı-
<b>Ders dışı faaliyetler</b>	Ders dışı faaliyetler – sportif faaliyetler

## 2.6 Paydaş Analizi

Paydaş analizi kapsamında, öncelikle paydaşlar belirlenerek iç ve dış paydaş olarak tasnif edilmiştir. Katılımcılığı artırmak ve paydaş görüşlerini plana yansıtılabilmek amacıyla anket uygulamasından yararlanılmıştır.

*Tablo 5. Paydaş Sınıflandırma ve Önceliklendirme Tablosu*

PAYDAŞLAR	İÇ PAYDAŞ	DIŞ PAYDAŞ	ÖNCELİĞİ (5 Yüksek Öncelik -1 Düşük Öncelik)
Millî Eğitim Bakanlığı		x	5
Valilik		x	5
İl Millî Eğitim Müdürlüğü	x		5
Kaymakamlık		x	5
İlçe Millî Eğitim Müdürlüğü	x		5
Öğretmenler	x		5
Öğrenciler	x		5
Veliler		x	3
Okul Aile Birliği	x		3
Diğer çalışanlar		x	1
Ergene Belediyesi		x	3
Güvenlik Güçleri (Emniyet, Jandarma)		x	1
Muhtarlık	x	x	5
Sivil Toplum Kuruluşları		x	1
Hayırseverler		x	2

İç paydaşlar, okul/kurumda gerçekleşen her faaliyetten doğrudan etkilenen veya bir faaliyeti ilerletme/yavaşlatma etkisine sahip olan kişi veya gruplardır. Okul/kurumun bir parçası olan bireyleri ifade eder. Okul/kurum müdürü, müdür yardımcıları, öğretmenler, öğrenciler, destek personeli ve okul aile birliği üyeleri iç paydaşlara örnek olarak verilebilir.

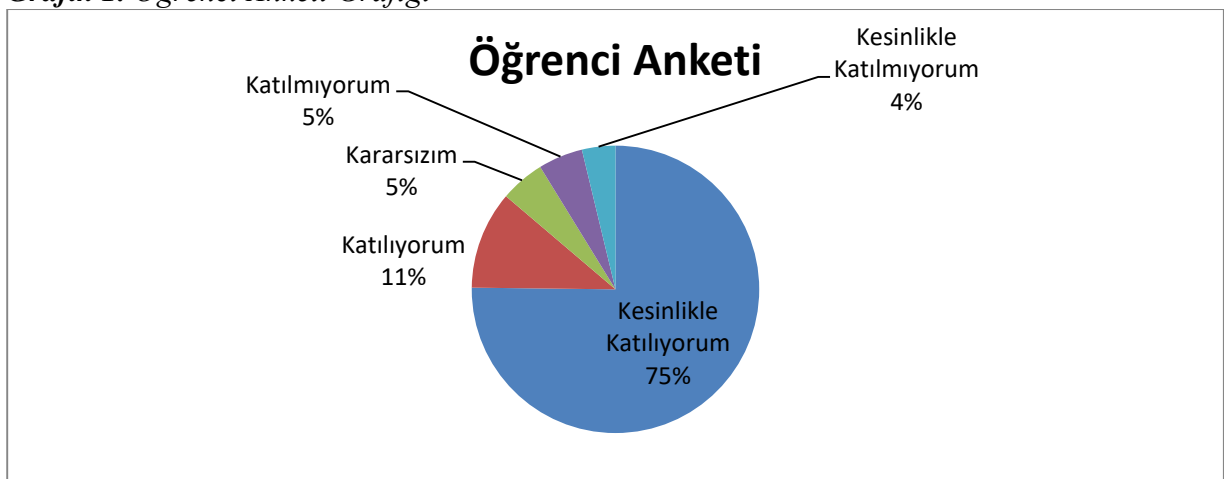
Dış paydaşlar, okul/kurumun bir parçası olmayan ancak okulda gerçekleşen her faaliyetten dolayı olarak etkilenen, bağlı/ilişkili/ilgili kişi, grup ya da kurumları ifade eder. Okul/kurumun dış paydaşları; veliler, il ve ilçe millî eğitim müdürlükleri, Valilik, kamu kurum ve kuruluşları, muhtarlar, sivil toplum ve özel sektör kuruluşları vb. olarak sıralanabilir.

Paydaş anketlerine ilişkin ortaya çıkan temel sonuçlar şu şekildedir:

**Tablo 6. Öğrenci Anketi Sonuçları Tablosu**

NO	İLKOKUL ÖĞRENCİLERİ İÇİN KONU BAŞLIKLARI	Kesinlikle Katılıyorum	Katılıyorum	Kararsızım	Kesinlikle Katılmıyorum	Katılmıyorum
01-	Okulumu seviyorum.	240	0	0	0	0
02-	Okulumda kendimi güvende hissediyorum.	230	5	5	0	0
03-	Okulumun içi ve bahçesi temizdir.	220	10	10	0	0
04-	Öğretmenim adildir.	220	10	10	0	0
05-	Öğretmenim benimle ilgileniyor.	220	10	10	0	0
06-	Yardıma ihtiyacım olursa öğretmenim bana yardım eder.	220	10	10	0	0
07-	Öğretmenim derse katılmamı sağlar.	220	10	10	0	0
08-	Öğretmenim dersleri farklı araçlar kullanarak anlatır.	220	10	10	0	0
09-	Okul kantininde yeterli ve sağlıklı yiyecekler var.	220	10	10	0	0
10-	Okulda ders dışı eğlenceli etkinlikler var.	230	5	5	0	0
11-	Teneffüslerde ihtiyaçlarımı giderebiliyorum.	230	5	5	0	0
12-	Öğretmenim her gün beni çok çalıştırıyor.	230	5	5	0	0

**Grafik 1. Öğrenci Anketi Grafiği**

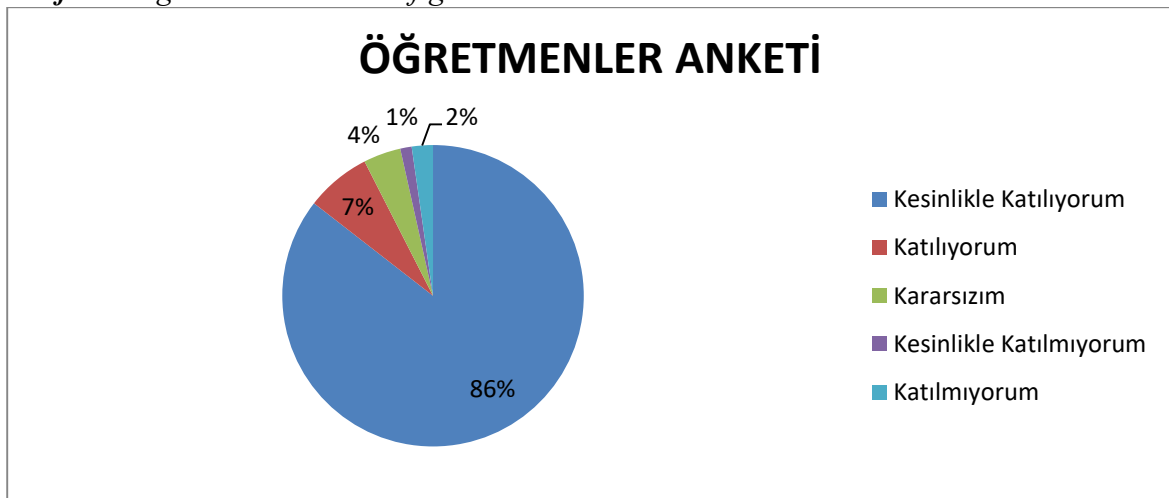




**Tablo 7. Öğretmen Anketi Sonuçları Tablosu**

NO	ÖĞRETMENLER İÇİN KONU BAŞLIKLARI	Kesinlikle Katılıyorum	Katılıyorum	Kararsızım	Kesinlikle Katılmıyorum	Katılmıyorum
01-	Okulun misyonu ve vizyonunu tam olarak anlıyorum.	10	0	0	0	0
02-	Okulda eğitim ve yönetim kalitesi sürekli olarak gelişiyor.	10	0	0	0	0
03-	Okul temiz ve hijyeniktir.	10	0	0	0	0
04-	Okul, öğrencilerin ve personelin güvenliğini sağlamak için uygun güvenlik önlemleri alır.	10	0	0	0	0
05-	Okul, yeni kabul edilen öğrencilere uygun desteği sağlar.	10	0	0	0	0
06-	Okulumuz mesleki yeterliliğimi geliştirmek için eğitim fırsatları sunuyor.	10	0	0	0	0
07-	Okul yönetimimiz öğretmenleri etkin bir şekilde yönlendirir.	10	0	0	0	0
08-	Okulumuz, öğrencilerin öğrenme ilgisini uyandıracak bir öğrenme ortamı oluşturmuştur.	10	0	0	0	0
09-	Etkili bir öğretmen olmak için ihtiyaç duyduğum kaynaklara erişimim var.	10	0	0	0	0
10-	Bana sunulan kaynakları kullanmak için gerekli eğitime sahibim.	8	1	1	0	0
11-	Okulumuzun, farklı ihtiyaçları olan öğrencileri desteklemek için etkin bir politikası vardır.	10	0	0	0	0
12-	Okulumuz müfredat uygulamasını etkin bir şekilde izler.	10	0	0	0	0
13-	Okulumuz, velilere uygun etkinlikler düzenlemektedir.	5	5	0	0	0
14-	Diğer öğretmenlerle iş birliği yaparım.	5	5	0	0	0
15-	Okul personeli arasında dostane bir ilişki sürdürülür.	10	0	0	0	0
16-	Takım ruhumuz ve moralimiz yüksek.	10	0	0	0	0
17-	Okulumuza aidiyet hissediyorum.	8	2	0	0	0

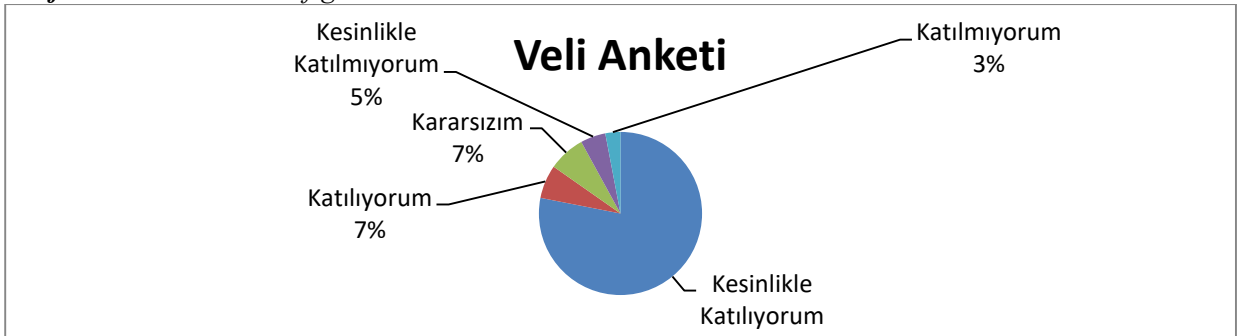
**Grafik 2. Öğretmen Anketi Grafiği**



**Tablo 8. Veli Anketi Sonuçları Tablosu**

NO	VELİLER İÇİN KONU BAŞLIKLARI	Kesinlikle Katılıyorum	Katılıyorum	Kararsızım	Kesinlikle Katılmıyorum	Katılmıyorum
01-	Okulun misyonu ve vizyonunu tam olarak anlıyorum.	200	0	0	0	0
02-	Okulda eğitim ve yönetim kalitesi sürekli olarak gelişiyor.	200	0	0	0	0
03-	Okul temiz ve hijyeniktir.	200	0	0	0	0
04-	Okul, öğrencilerin ve personelin güvenliğini sağlamak için uygun güvenlik önlemleri alır.	200	0	0	0	0
05-	Okul, yeni kabul edilen öğrencilere uygun desteği sağlar.	200	0	0	0	0
06-	Okul, çocuğumun okumaya olan ilgisini geliştirmesine yardımcı olabilir.	200	0	0	0	0
07-	Okul çocuğumun öğrenme ilgisini güçlendiriyor.	250	0	0	0	0
08-	Okul çocuğumun ahlaki gelişimini teşvik edebilir.	200	0	0	0	0
09-	Okulda kullanılan değerlendirme yöntemleri çocuğumun gelişimini tüm yönleriyle anlamama yardımcı oluyor.	200	0	0	0	0
10-	Okul, çocuğumun öğrenme performansı ve gelişimi hakkında beni iyi bilgilendiriyor.	150	25	25	0	0
11-	Okul çocuğuma duygusal rahatsızlık ve öğrenme güçlükleri ile karşılaştığında yeterli desteği ve rehberlik sağlar.	150	25	25	0	0
12-	Öğretmenlerin benimle iletişim kurma yöntemlerinden memnunum.	150	25	25	0	0
13-	Herhangi bir problem durumunda müdür endişelerime cevap veriyor.	200	0	0	0	0
14-	Okulda, velilerin ihtiyaçlarına uygun eğitim faaliyetleri düzenlenir.	50	50	100	0	0
15-	Okul, çocukların gelişimini desteklemek için velilerle iyi bir ilişki kurar.	200	0	0	0	0
16-	Okul, aktif veli katılımını teşvik eder.	200	0	0	0	0
17-	Okulun veli etkinliklerine aktif olarak katılıyorum.	50	50	100	0	0
18-	Bir veli olarak okula aidiyet hissediyorum.	200	0	0	0	0
19-	Çocuğumun ev ödevlerini tamamlamasını sağlarım.	50	50	0	50	50
20-	Çocuğumu okumaya teşvik ederim.	200	0	0	0	0
21-	Çocuğumun her gün okula gitmesini sağlarım.	50	100	50	0	0
22-	Çocuğumun eğitiminde aktif bir ortağım.	200	0	0	0	0

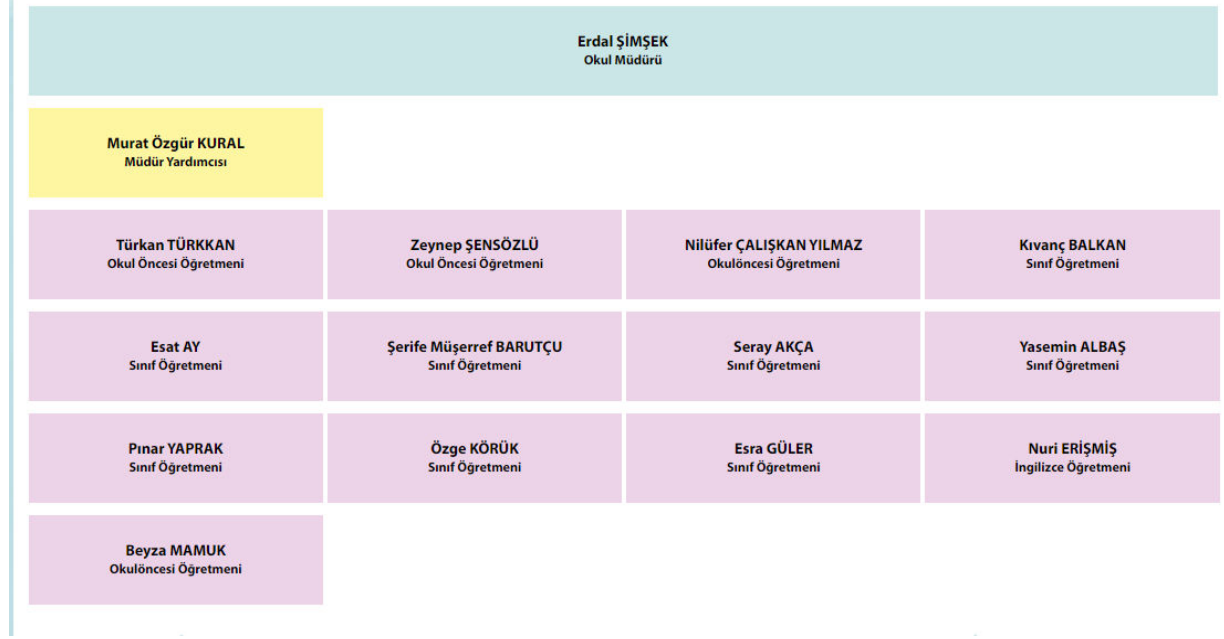
**Grafik 3. Veli Anketi Grafiği**



## 2.7 Kuruluş İçi Analiz

Bu bölümde; teşkilat yapısı, insan kaynaklarının yetkinlik düzeyi, kurum kültürü, teknoloji ve bilişim altyapısı, fiziki ve mali kaynaklara ilişkin analizlere yer verilmiştir.

### 2.7.1 Teşkilat Şeması



### 2.7.2 İnsan Kaynakları

Bu bölümde; okulumuz personeline ilişkin nicel veriler ile personelin sahip olduğu niteliklerin analizi yapılmıştır.

Okul/kurumda çalışanlar ve görevleri belirlenir. Ayrıca;

- Kurumun sahip olduğu toplam norm kadro sayısı,
- Çalışan toplam personel sayısı,
- İhtiyaç duyulan branşlar ve ihtiyaç sayısı,
- Buna bağlı olarak yapılan istihdam sayısı,
- Personelin nasıl atandığı,
- Varsa geçici personelin alındığı kaynağı,
- Kadrosu olmayıp da sözleşmeli çalıştırılan personelin sayısı,
- Eğitim düzeyi, gönüllü olarak aldığı diğer görevler,
- Okul/kuruma son -en az- iki yılda gelen giden personel sayısı mümkün ise neden okul/kurumdan tayin istedikleri,
- Ortalama okulda çalışma yılı,
- Ortalama hizmet içi eğitim saati,
- Çalışana verilen ödül ve ceza sayısı gibi hususlar tablo hâlinde düzenlenebilir.
- Okul/kurumda çalışan yönetici, öğretmen, diğer personelin görevlerinin neler olduğu belirlenmelidir.

**Tablo 9. Çalışanların Görev Dağılımı**

Çalışanın Ünvanı	Görevleri
Okul /Kurum Müdürü	Üst düzey yöneticisi olarak görev yapar. Öğretmenleri, personeli, öğrencileri ve velileri yönetir ve okulun günlük işleyişini denetler. Aynı zamanda, eğitim programlarını, öğretim metotlarını ve okul hedeflerini belirler ve bu hedeflerin başarılması için çalışır.
Müdür Yardımcısı	Okulun her türlü eğitim-öğretim, yönetim, öğrenci, personel, tahakkuk, yazışma, sosyal etkinlikler, güvenlik, beslenme, bakım, nöbet, koruma, temizlik, düzen ve halkla ilişkiler gibi işleri ile ilgili olarak okul müdürü tarafından verilen görevleri yapar.
Öğretmenler	Eğitim kurumlarında öğrencilere ders veren kişidir. Öğretmenler, öğrencilerin öğrenme potansiyelini ortaya çıkarmak, öğrencileri eğitmek, yeteneklerini geliştirmek ve onları gelecekteki hayatlarına hazırlamak için çalışırlar.
Yardımcı Hizmetler Personeli	Kurumlarda her türlü yazı ve dosya dağıtmak ve toplamak, müracaat sahiplerini karşılamak ve yol göstermek; hizmet yerlerini temizleme, aydınlatma ve ısıtma işlerinde çalışmak veya basit iklim rasatlarını yapar.

**Tablo 10. İdari Personelin Hizmet Süresine İlişkin Bilgiler**

Hizmet Süreleri	2024 Yılı İtibarıyla	
	Kişi Sayısı	%
1-4 Yıl	0	0
5-6 Yıl	0	0
7-10 Yıl	1	50
10 Yıl Üzeri	1	50

**Tablo 11. Öğretmenlerin Hizmet Süreleri (Yıl İtibarıyla)**

Hizmet Süreleri	Branşı	Kadın	Erkek	Hizmet Yılı	Toplam
10-20 Yıl	İngilizce	1	----	10-20 Yıl	1
18-30 Yıl	Rehberlik	0	0	18-30 Yıl	0
6-20 Yıl	Okul öncesi öğrt.	1	----	6-20 Yıl	1
7-10 Yıl	Din Kültürü ve A. B. Öğrt.	----	----	7-10 Yıl	---
7-15 Yıl	Sınıf öğretmenliği	1	2	7-15 Yıl	3
16-20 Yıl	Sınıf öğretmenliği	0	0	16-20 Yıl	0
20 ve üzeri	Sınıf öğretmenliği	0	1	20 ve üzeri	1

**Tablo 12. Kurumdaki Mevcut Hizmetli/ Memur Sayısı**

	Görevi	Erkek	Kadın	Eğitim Durumu	Hizmet Yılı	Toplam
1	Memur	----	----	----	----	----
2	Hizmetli	----	2	ilkokul	1-3 yıl	2
3	.....					
4	.....					
5						
6						

**Tablo 13. Okul/kurum Rehberlik Hizmetleri**

Mevcut Kapasite				Mevcut Kapasite Kullanımı ve Performans					
Psikolojik Danışman Norm Sayısı	Görev Yapan Psikolojik Danışman Sayısı	İhtiyaç Duyulan Psikolojik Danışman Sayısı	Görüşme Odası Sayısı	Danışmanlık Hizmeti Alan			Rehberlik Hizmetleri ile İlgili Düzenlenen Eğitim/Paylaşım Toplantısı vb. Faaliyet Sayısı		
				Öğrenci Sayısı	Öğretmen Sayısı	Veli Sayısı	Öğretmenlere Yönelik	Öğrencilere Yönelik	Velilere Yönelik
1	0	1	1	25	13	25	6	11	6

### 2.7.3 Teknolojik Düzey

Okulumuzun teknolojik altyapısı ve teknolojiyi kullanabilme düzeyine ilişkin analizi yapılmıştır.

**Tablo 14. Teknolojik Araç-Gereç Durumu**

Araç-Gereçler	Mevcut Durum	İhtiyaç
Akıllı Tahta	11	0
Bilgisayar	5	0
Yazıcı	5	0

**Tablo 15. Fiziki Mekân Durumu**

Fiziki Mekân	Var	Yok	Adedi	İhtiyaç
Öğretmen Çalışma Odası	x		1	0
Ekipman Odası	x		1	0
Kütüphane		x	0	1
Rehberlik Servisi	x		1	0
Resim Odası		x	0	1
Müzik Odası		x	0	1
Çok Amaçlı Salon	x		1	0
Spor Salonu		x	0	1

## 2.7.4 Mali Kaynaklar

Okul/Kurumun mali kaynak analizi aşağıda belirtilmiştir.

Taşınır Mal İşlemleri

Harcama Yetkilisi: Erdal ŞİMŞEK

Gerçekleştirme Görevlisi: M. Özgür KURAL olarak belirlenmiştir.

*Tablo 16. Kaynak Tablosu*

Kaynaklar	2023	2024	2025	2026	2027	2028
Genel Bütçe	120.000	30.000	40.000	50.000	60.000	70.000
Okul Aile Birliği	30.000	35.000	40.000	45.000	50.000	55.000
Özel İdare	-	-	-	-	-	-
Kira Gelirleri	13.000	17.000	22.000	28.000	36.000	46.000
Döner Sermaye	-	-	-	-	-	-
Dış Kaynak/Projeler	-	-	-	-	-	-
Diğer	-	-	-	-	-	-
<b>TOPLAM</b>	<b>163.000</b>	<b>82.000</b>	<b>102.000</b>	<b>123.000</b>	<b>146.000</b>	<b>171.000</b>

*Tablo 17. Gelir-Gider Tablosu*

YILLAR	2021		2022		2023	
	GELİR	GİDER	GELİR	GİDER	GELİR	GİDER
Temizlik	25.000	10.000	32.000	11.000	163.000	15.000
Küçük Onarım		5.000		7.000		10.000
Bilgisayar Harcamaları		3.000		-		30.000
Büro Makinaları Harcamaları		-		5.000		7.000
Telefon		-		-		3.000
Sosyal Faaliyetler		2.000		3.000		90.000
Kırtasiye		5.000		6.000		8.000
<b>GENEL TOPLAM</b>				<b>25.000</b>		

## 2.7.5 İstatistiki Veriler

**Tablo 18. Son 3 Yıla Ait İstatistiki Veriler Tablosu**

• Öğrenci durumu genel mevcut	326
Ortalama sınıf mevcudu	25
Mevcudu en fazla olan sınıf mevcudu sayısı	33
Mevcudu en az olan sınıf mevcudu sayısı	12
Kaynaştırma eğitimine tabi öğrenci sayısı	39
Öğrenci kursları ;kurs açılan dersler	Destek Eğitim Türkçe , matematik
İYEP'e katılan öğrenci sayısı (son 3 yıl ortalaması)	0
İYEP kursunun akademik başarıya olan katkısı	Açılmamıştır.
Okulumuzda açılan egzersiz sayısı (son 3 yıl ortalaması)	0
Egzersizlere katılan öğrenci sayısı	215
Okulun akademik başarısı sınıfını doğrudan geçen öğrenci sayısı	287
Sınıf tekrarı yapan öğrenci sayısı	0
Okulda yapılan sosyal faaliyetlerin neler olduğu	Milli Bayramlar, Sportif Turnuvalar, Geleneksel çocuk oyunları müsabakaları
Bunlarda görev alan öğretmen sayısı	10
Bunlara katılan öğrenci velilerin sayısı	80
Katılım oranı	%75
Okulda yapılan kültürel faaliyetlerin neler olduğu	Resim sergisi, Anasınıfı yıl sonu sergisi, Kermes
Kültürel faaliyetlerde görev alan öğretmen	8
Öğrenci velilerin sayısı	114
Sosyal kulüplerin çalışması (kurulan sosyal kulüpler ve bunların gerçekleştirdiği projeler)	3
Rehberlik hizmetleri (yararlanan öğrenci sayısı ve diğer faaliyetleri):	83
Engelli öğrenciler için kolaylaştırıcı çalışmalar (engelli öğrencilerin sayısı ve engel çeşitleri ile bunların yaşamını kolaylaştırmak için alınan önlemler),	Engelli öğrencimiz bulunmamaktadır.
Sivil savunma çalışmaları (yangın tertibatı, yangın tüpü, ikaz alarm zili, elektrik tertibatının kontrolü, baca temizliği, kalorifer kazanının temizliği, sivil savunma tatbikatı vs.),	Tatbikatlar her yıl düzenli yapılmaktadır.
Okul Kat Sayısı	2
Derslik Sayısı	10
Derslik Alanları (m2)	42m2
Kullanılan Derslik Sayısı	8
Şube Sayısı	12
İdari Odaların Alanı (m2)	15m2
Öğretmenler Odası (m2)	25m2
Okul Oturum Alanı (m2)	660m2
Okul Bahçesi (Açık Alan)(m2)	9506m2
Okul Kapalı Alan (m2)	3300m2
Sanatsal, bilimsel ve sportif amaçlı toplam alan (m <sup>2</sup> )	5000m2
Kantin (m2)	50m2
Tuvalet Sayısı	6



## 2.8 Çevre Analizi (PESTLE)

Çevre analiziyle okul/kurum üzerinde etkili olan veya olabilecek politik, ekonomik, sosyo-kültürel, teknolojik, yasal çevresel dış etkenlerin tespit edilmesi amaçlanmıştır.

Tablo 19. PESTLE Analiz Tablosu

Politik-Yasal etkenler	Ekonomik etkenler
<ul style="list-style-type: none"><li>• Kalkınma Planı ve Orta Vadeli Program,</li><li>• Bakanlık, il ve ilçe stratejik planlarının incelenmesi,</li><li>• Yasal yükümlülüklerin belirlenmesi,</li><li>• Oluşturulması gereken kurul ve komisyonlar,</li><li>• Okul/kurum çevresindeki politik durum.</li></ul>	<ul style="list-style-type: none"><li>• Okul/kurumun bulunduğu çevrenin genel gelir durumu,</li><li>• Mevsimlik işçi sayısının fazla olmasından dolayı okula erişimin az olması</li><li>• Bölgeler arası ekonomik gelişmişlik farkı</li><li>• İş kapasitesi,</li><li>• Okul/kurumun gelirini artırıcı unsurlar,</li><li>• Okul/kurumun giderlerini arttıran unsurlar,</li><li>• Tasarruf sağlama imkânları,</li><li>• İşsizlik durumu,</li><li>• Mal-ürün ve hizmet satın alma imkânları,</li><li>• Kullanılabilir bütçe</li></ul>
Sosyokültürel etkenler	Teknolojik etkenler
<ul style="list-style-type: none"><li>• Kariyer beklentileri,</li><li>• Ailelerin ve öğrencilerin bilinçlenmeleri,</li><li>• Aile yapısındaki değişimler (geniş aileden çekirdek aileye geçiş, erken yaşta evlenme vs.),</li><li>• Nüfus artışı-Göç</li><li>• Nüfusun yaş gruplarına göre dağılımı,</li><li>• Hayat beklentilerindeki değişimler (Hızlı para kazanma hırısı, lüks yaşama düşkünlük, kırsal alanda kentsel yaşam),</li><li>• Beslenme alışkanlıkları,</li><li>• Değerler, mesleki etik kuralları vb.</li><li>• Velilerin eğitim-öğretime yeteri kadar önem vermiyor olması</li><li>• Düzensiz hayat tarzlarının okula yansımaları</li><li>• Velilerin eğitim sistemine az katkı yapması.</li><li>• Millî ve ahlaki değerlerde hızlı dejenerasyonun yaşanması</li><li>• Parçalanmış aile sayısının fazla olması</li></ul>	<ul style="list-style-type: none"><li>• Okul/kurumun teknoloji kullanım durumu</li><li>• e- Devlet uygulamaları,</li><li>• Dijital Platformlar üzerinden uzaktan eğitim imkânları,</li><li>• Okul/kurumun sahip olmadığı teknolojik araçlar</li><li>• Personelin ve öğrencilerin teknoloji kullanım kapasiteleri,</li><li>• Personelin ve öğrencilerin sahip olduğu teknolojik araçlar,</li><li>• Teknoloji alanındaki gelişmeler</li><li>• Teknolojinin eğitimde kullanımı</li><li>• Teknoloji bağımlılığı</li><li>• Erken yaşlarda Teknoloji ile tanışma</li></ul>
Çevresel Etkenler	
<ul style="list-style-type: none"><li>• Ulaşım kolaylığı</li><li>• Çocuk ve gençlere yönelik sosyal alanların yetersiz olması</li><li>• İlçemizin sosyal-ekonomik yönden belli bölgelerinin gelişmesi</li><li>• Okulumuzun sosyal çevresinin ilçe bazında olumsuz olarak tanınması</li><li>• Zararlı madde kullanımının artması</li><li>• Okul eğitim bölgesinde kötü alışkanlıkların yaygın olarak bulunması</li></ul>	

## 2.9 Güçlü ve Zayıf Yönler ile Fırsatlar ve Tehditler (GZFT) Analizi

Okul/kurumun güçlü ve zayıf yönleri ile okul/kurum dışında oluşabilecek fırsatlar ve tehditler belirlenmiştir.

**Tablo 20. GZFT Analizi**

<b>İç Çevre</b>	
<b>Güçlü Yönler</b>	<b>Zayıf Yönler</b>
*Okullarda sürekli etkinliklerin olması	*Öğrencilerin okul bina ve eşyalarına zarar vermeleri
*Öğretmenlerin çalışkan ve fedakâr olması	*Öğrencilerce sosyal medya geçirilen sürelerin fazla olması
*Okul-Aile birliklerinin aktif olması	*Öğrenciler arasında şiddetin artması
*Okulun fiziki koşullarının yeterli seviyede olması.	*Öğrencilerin ileriye dönük hedeflerinin olmaması
*İhtiyaç sahibi öğrencilere maddi destek sağlanması	*Öğrencilerin aile içi problemlerinin eğitim-öğretime yansması
*Okul sağlığı ve güvenliği ile iş sağlığına ilişkin çalışmaların yapılması	*Mahallede sürekli göç hareketlerinin olması
*Bireyleri tanıma ve bireyin özelliklerini ön plana çıkaran öğretim programlarının yeterliliği	*Maddi durumun yeterli olmaması
<b>Dış Çevre</b>	
<b>Fırsatlar</b>	<b>Tehditler</b>
*Sosyal ve kültürel faaliyetlerin yapıldığı ve önemsendiği bir okul olması	*Mevsimlik işçi sayısının fazla olmasından dolayı okula erişimin az olması
*Okulda eğitim-öğretimin kalitesini artırmak için okul içi projelerin geliştirilmesi.	*Velilerin eğitim-öğretime yeteri kadar önem vermiyor olması
*Sosyal Yardımlaşma ve Dayanışma Vakfı'nın devamsızlık sorununu çözmek için yardım alınması.	*Düzensiz hayat tarzlarının okula yansması
*İnternet erişiminin okullarda ücretsiz olması	*Parçalanmış aile sayısının fazla olması
*Maddi destek sağlayan kişi ve kuruluşların bulunması	*Öğrenci devamsızlığı normal kabul eden velilerin artması
*Ders kitaplarının ücretsiz dağıtılması	*Mahalle içinde gruplaşma ve ayrımcılığın yaşanması
*Ailelerin eğitim ve öğretimin kalitesinin artırılmasına yönelik istekli olması	*Okul eğitim bölgesinde kötü alışkanlıkların yaygın olarak bulunması

## 2.10 Tespit ve İhtiyaçların Belirlenmesi

Tablo 21. Tespit ve İhtiyaç Tablosu

DURUM ANALİZİ AŞAMALARI	TESPİTLER/SORUN ALANLARI	İHTİYAÇLAR/ GELİŞİM ALANLARI
Uygulanmakta Olan Stratejik Plannın Değerlendirilmesi	Hedeflerin paydaş beklentilerini tam olarak ifade edecek şekilde ihtiyaçları karşılayacak sayıda olmaması	Hedeflerin, stratejik planda yer alan analizlerin tamamı değerlendirilerek, içerik ve sayı bakımından iyi ifade edilmesi
Mevzuat Analizi	Özel sektör kuruluşları, üniversiteler ve yerel kuruluşlar ile işbirliği gerektiren çalışmalarda, kurum ve kuruluşların mevzuat farklılığından kaynaklanan sorunlar	Özel sektör, üniversite ve yerel kuruluşlarla düzenlenen protokollerde mevzuatla birlikte kurumumuzun mevcut durumu ve kuruluş politikalarının birlikte değerlendirilmesi
Üst Politika Belgeleri Analizi	Paydaşların çeşitliliği ve paydaş kitlesinin nicel büyüklüğü, idarenin sorumluluk veya yetki alanı dışında paydaş beklentilerinin bulunması	*5018 Sayılı Kamu Mali Yönetimi ve Kontrol Kanunu *Milli Eğitim ile ilgili mevzuat *Tekirdağ İl Mem 2024-2028 Stratejik Planı *Kamu Kurum ve Kuruluşları için Stratejik Plan Hazırlama Kılavuzu *2023 Eğitim Vizyonu Kamu Kurum ve Kuruluşları için Stratejik Plan Hazırlama Kılavuzu
Paydaş Analizi	Paydaşların çeşitliliği ve paydaş kitlesinin nicel büyüklüğü, idarenin sorumluluk veya yetki alanı dışında paydaş beklentilerinin bulunması	Paydaşların idareden beklentilerinin faaliyet alanlarıyla uyumu sağlanmalı, plan döneminde kurumsal faaliyetler hakkında paydaşlara düzenli bilgilendirme yapılması
İnsan Kaynakları Yetkinlik Analizi	Ulaşılabilir imkânlar ve doğal koşullar nedeni ile öğretmenlerin il merkezini veya belirli ilçeleri tercih etmeleri	Atama ve yer değiştirme döneminde daha az tercih edilen ilçelerde öğretmenlere yönelik sosyal/kültürel faaliyetlere, motivasyon çalışmalarına daha fazla önem verilmesi
Kurum Kültürü Analizi	Stratejik Yönetim Süreci ile ilgili iş ve işlemleri koordine edecek, nitelikli personel sayısının az olması	Merkezi ve mahalli hizmetiçi eğitim faaliyetlerine katılım ile Stratejik Yönetim Süreci iş ve işlemlerini koordine edecek personel sayısının artırılması
Mali Kaynak Analizi	Öngörülemeyen nedenlerden dolayı bütçede kesinti ihtimalinin yapılması ,Ulusal ve uluslararası fonların hibe desteğini kısıtlaması	Harcama planlamalarında mali kaynaklarda meydana gelecek öngörülemeyen değişikliklerin dikkate alınması
PESTLE Analizi	Hükümet eğitim politikaları Ailelerin gelir düzeyi Parçalanmış aileler Hükümet eğitim politikaları	.Öğrenci velilerine maddi yükümlülük getirecek çalışmalardan kaçınılmalı • Dere Mahallesi'nin sosyal ve kültürel zenginliklerinin tanıtımı sağlanmalı, etkin kullanımına olanak veren çalışmalar düzenlenmeli • Kadınların eğitim çalışmalarına aktif katılımını sağlayacak etkinlikler düzenlenmeli • Kaynak taraması yapılarak, mahallemizin sosyal ve kültürel zenginlikleri hakkında yayın hazırlanmalı ve paydaşlarla paylaşılmalı • Sosyal içermeli, gelenek-görenecek çalışmalara ağırlık

# **3.BÖLÜM**

## **GELECEĞE BAKIŞ**

### **3. GELECEĐE BAKIŐ**

#### **3.1 Misyon**

Atatürk ilke ve inkılaplarına gönülden bađlı, demokrasiyi benimsemiŐ, hak ve sorumluluklarını bilen, milli ve toplumsal deđerlere sahip, ülkesini, milletini, bayrađını seven ve yurttaŐ olma bilinci kazanmıŐ okuyan, yazan ve düşünen bireyler yetiŐtirmek.

#### **3.2 Vizyon**

ÇalıŐanların görevlerini yaparken huzur duyduđu, çalıŐma ortamı ile çalıŐanların birbirlerine sevgi ve saygı duyduđu, öğrencilerinin başarısını ve onların olumlu davranıŐlarını sürekli geliŐtirmeye çalıŐan, toplumsal çevrenin saygınlıđını kazanmıŐ bir ilkokul olmak.

#### **3.3 Temel Deđerler**

Okul çalıŐanları olarak;

1. Görevlerimizi yerine getirirken objektiflik ilkesini uygularız,
2. Tüm iliŐkilerde insana saygı esasını uygular; çalıŐan ve hizmet alanların beklenti duygu ve düşünçelerine deđer veririz,
3. Kurumsal ve bireysel gelişmenin “Sürekli Eđitim ve İyileŐtirme” anlayıŐının uygulanması sonucu gerçekleşeceđine inanırız ve bu dođrultuda eđitim ve iyileŐtirme sonuçlarını en etkin Őekilde deđerlendiririz,
4. ÇalıŐmalarda etkililik ve verimliliđin ekip çalıŐmalarıyla sađlanacađı anlayıŐı kabullenilerek ekip çalıŐmalarına gereken önemi veririz,
5. Kurumsal ve bireysel gelişmelerin bilimsel verilerin uygulama hayatına geçirilmesiyle sađlanacađına inanırız,
6. Kurumda çalıŐmaların bilimsel veriler dođrultusunda ve mevzuatına uygun olarak gerçekleştirildiđinde başarı sađlanacađına inanırız,
7. Görev dađılımı ve hizmet sunumunda adil oluruz ve çalıŐanın kurum katkısını tanıyıp takdir ederiz.
8. Eđitime yapılan yatırımı kutsal sayar, her türlü desteđi veririz.

### 3.4 Amaç, Hedef ve Performans Göstergesi ile Stratejiler

- Eğitim Öğretime Erişim ve Katılım
- Eğitim ve Öğretimde Kalite
- Kurumsal Kapasite

**Amaç 1:** - Öğrencilerin eğitim öğretime etkin katılımlarıyla donanımlı olarak bir üst öğrenime geçişi sağlanacaktır. EBA'nın aktif kullanımı sağlanacaktır.

**Hedef 1.1:** Öğrenme kayıpları önleyici çalışmalar yapılarak azaltılacaktır.

**Amaç 2:** Öğrencilere medeniyetimizin ve insanlığın ortak değerleriyle çağın gereklerine uygun bilgi, beceri, tutum ve davranışlar kazandırılacaktır. Temel eğitimde öğrencilerin kaliteli eğitime erişimleri fırsat eşitliği temelinde artırılarak bilişsel, duyuşsal ve fiziksel olarak çok yönlü gelişimleri sağlanacak ve temel hayat becerilerini edinmiş öğrenciler yetiştirilecektir.

**Hedef 2.1:** Öğrencilere evrensel değerler, sağlıklı yaşam ve çevre bilinci duyarlılığı kazandırılacaktır sayısını artırmak

**Amaç 3:** Donanımlı insan kaynakları ile fiziki ve mali alt yapısını tamamlamış, kurumsallaşmasını sağlamış, bilişim teknolojilerini iyi kullanan bir okul olmak. Çalışanların kurumsal aidiyet duygusunun geliştirilmesi ve motivasyonların artırılması

**Hedef 3.1:** İnsan kaynaklarının eğitim ve geliştirilmesini sağlamak.

**Amaç 4:** Öğrencilerin kaliteli eğitime erişimleri fırsat eşitliği temelinde artırılarak tüm gelişim alanlarını kapsayacak şekilde çok yönlü gelişimleri sağlanacaktır.

**Hedef 4.1:** Okul öncesi eğitiminin niteliği artırılacaktır

**Amaç 5:** Donanımlı insan kaynakları ile fiziki ve mali alt yapısını tamamlamış, kurumsallaşmasını sağlamış, bilişim teknolojilerini iyi kullanan bir okul olmak.

**Hedef 5.1:** Kurum personelinin mesleki gelişmelerinin artırılması sağlanacaktır.

**Amaç 6:** Okul öncesi eğitim kurumlarının, eğitimin temel ilkeleri doğrultusunda niteliğini arttırmak amacıyla kurumsal kapasite geliştirilecektir.

**Hedef 6.1:** Okul öncesi eğitim kurumlarında fiziki mekânların okulun ihtiyaç ve hedefleri doğrultusunda iyileştirilmesi sağlanacaktır.

Tablo 22. Eğitim – Öğretime Erişim ve Katılım Tablosu

TEMA	EĞİTİM-ÖĞRETİME ERİŞİM ve KATILIM								
<b>Amaç 1</b>	Öğrencilerin eğitim öğretime etkin katılımlarıyla donanımlı olarak bir üst öğrenime geçişi sağlanacaktır.								
<b>Hedef 1.1.</b>	Öğrenme kayıpları önleyici çalışmalar yapılarak azaltılacaktır								
Performans Göstergeleri	Hedefe Etkisi	Başlangıç Değeri	2024	2025	2026	2027	2028	İzleme Sıklığı	Rapor Sıklığı
<b>PG 1.1.1.</b> İlkokullarda Yetiştirme Programına (İYEP) dâhil olan öğrencilerin Türkçe dersi kazanımlarına ulaşma oranı (%)	25	75	80	85	90	95	100	6 Ay	6 Ay
<b>PG 1.1.2.</b> İlkokullarda Yetiştirme Programına dâhil olan öğrencilerin matematik dersi kazanımlarına ulaşma oranı (%)	25	40	50	55	60	65	70	6 Ay	6 Ay
<b>PG 1.1.3.</b> 20 gün ve üzeri özürsüz devamsızlık yapan öğrenci oranı (%)	25	10	20	15	10	5	5	6 Ay	6 Ay
<b>PG 1.1.4</b> 20 gün ve üzeri özürsüz devamsızlık yapan öğrenci oranı (%)	25	20	20	10	10	5	5	6 Ay	6 Ay
<b>Koordinatör Birim</b>	Okul İdaresi								
<b>İş birliği Yapılacak Birimler</b>	Okul İdaresi- Okul –Aile Birliği- Muhtarlık								
<b>Riskler</b>	<ol style="list-style-type: none"> <li>1. Öğrencilerin aile içi problemlerinin eğitim-öğretime yansması</li> <li>2. Mahallede sürekli göç hareketlerinin olması</li> <li>3. Maddi durumun yeterli olmaması</li> </ol>								
<b>Stratejiler</b>	<p>S.1. Öğrencilerin Türkçe dersindeki eksikleri tespit edilerek İYEP aracılığıyla akademik yeterliklerinin artırılması sağlanacaktır.</p> <p>S.2 Öğrencilerin matematik derslerindeki eksikleri tespit edilerek İYEP aracılığıyla akademik yeterliklerinin artırılması sağlanacaktır.</p>								
<b>Maliyet Tahmini</b>	<b>175.000 TL</b>								
<b>Tespitler</b>	<ol style="list-style-type: none"> <li>1-Devamsızlığın fazla olması</li> <li>2- Göç Hareketliliği olması</li> </ol>								
<b>İhtiyaçlar</b>	<ol style="list-style-type: none"> <li>1- STK işbirliği</li> <li>2- Diğer kurumlar ile iş birliği</li> </ol>								

**Tablo 23. Eğitim – Öğretime Erişim ve Katılım Tablosu**

TEMA	EĞİTİM-ÖĞRETİME ERİŞİM ve KATILIM								
<b>Amaç 2</b>	<b>Öğrencilerin kaliteli eğitime erişimleri fırsat eşitliği temelinde artırılarak tüm gelişim alanlarını kapsayacak şekilde çok yönlü gelişimleri sağlanacaktır.</b>								
<b>Hedef 2.1.</b>	Okul öncesi eğitime erişim artırılacaktır.								
Performans Göstergeleri	Hedefe Etkisi	Başlangıç Değeri	2024	2025	2026	2027	2028	İzleme Sıklığı	Rapor Sıklığı
<b>PG 2.1.1.</b> Aday kayıttaki bir sonraki yıl ilkokula başlayacak olan çocuklardan okula kayıt olanların oranı (%)	30	50	60	70	80	90	95	6 Ay	6 Ay
<b>PG 2.1.2.</b> Tüm dersliklerin doluluk oranı (%)	30	50	60	70	80	90	95	6 Ay	6 Ay
<b>PG 2.1.3.</b> Ebeveynine aile eğitimi verilen okul öncesi çocuk sayısı	40	50	60	70	80	90	100	6 Ay	6 Ay
<b>Koordinatör Birim</b>	Okul İdaresi								
<b>İş birliği Yapılacak Birimler</b>	Okul İdaresi- Okul –Aile Birliği- Muhtarlık								
<b>Riskler</b>	Okula başlayacak çocukların ailelerine ulaşamamaya yaşanan zorluk								
<b>Stratejiler</b>	S1 Kayıt döneminde bir sonraki yıl ilkokula başlayacak olan çocuklar başta olmak üzere, tüm çocukların aileleri ile iletişime geçilerek okul öncesi eğitime kayıpla ilgili gerekli bilgilendirme yapılacaktır. S2 Okul öncesi eğitimde ebeveyn bilgilendirme çalışmaları yapılacaktır.								
<b>Maliyet Tahmini</b>	<b>150.000 TL</b>								
<b>Tespitler</b>	Göç hareketliliği								
<b>İhtiyaçlar</b>	Veli iletişim ve adres bilgisi								



**Tablo 24. Eğitim – Öğretimde Kalite Tablosu**

TEMA	EĞİTİM-ÖĞRETİMDE KALİTE								
<b>Amaç 3</b>	Öğrencilere medeniyetimizin ve insanlığın ortak değerleriyle çağın gereklerine uygun bilgi, beceri, tutum ve davranışlar kazandırılacaktır.								
<b>Hedef 3.1.</b>	Öğrencilere evrensel değerler, sağlıklı yaşam ve çevre bilinci duyarlılığı kazandırılacaktır.								
Performans Göstergeleri	Hedefe Etkisi	Başlangıç Değeri	2024	2025	2026	2027	2028	İzleme Sıklığı	Rapor Sıklığı
PG 3.1.1. Öğrenci başına okunan kitap sayısı	20	4	6	8	10	12	15	6 Ay	6 Ay
PG 3.1.2. Sağlıklı ve dengeli beslenme ile ilgili verilen eğitim sayısı	20	0	1	2	3	4	5	6 Ay	6 Ay
PG 3.1.3. Sağlıklı ve dengeli beslenme ile ilgili verilen eğitime katılan öğrenci sayısı	20	2	3	5	7	9	10	6 Ay	6 Ay
PG 3.1.4. Çevre bilincinin artırılmasına yönelik verilen eğitim sayısı	20	8	7	6	5	4	3	6 Ay	6 Ay
PG 3.1.5. Çevre bilincinin artırılmasına yönelik verilen eğitimlere katılan öğrenci sayısı	20	1	2	3	4	5	6	6 Ay	6 Ay
<b>Koordinatör Birim</b>	Okul İdaresi- Rehberlik Servisi								
<b>İş birliği Yapılacak Birimler</b>	Okul İdaresi- Okul –Aile Birliği- Muhtarlık								
<b>Riskler</b>	Kültürel faktörler								
<b>Stratejiler</b>	S1 Okul kütüphanesi zenginleştirilecek, öğrencilerin kütüphaneden yararlanması sağlanacaktır. S2 Türkçe dersinde ders saatinin bir bölümü okumaya ayrılacak ve okul müdürlüğünce planlanan zamanlarda okuma etkinlikleri düzenlenecektir.								
<b>Maliyet Tahmini</b>	<b>99.000 TL</b>								
<b>Tespitler</b>	Devam-devamsızlık durumu								
<b>İhtiyaçlar</b>	Veli işbirliğinin geliştirilmesi								

Tablo 25. Eğitim – Öğretimde Kalite Tablosu

TEMA	EĞİTİM-ÖĞRETİMDE KALİTE								
<b>Amaç 4</b>	Öğrencilerin kaliteli eğitime erişimleri fırsat eşitliği temelinde artırılarak tüm gelişim alanlarını kapsayacak şekilde çok yönlü gelişimleri sağlanacaktır.								
<b>Hedef 4.1.</b>	Okul öncesi eğitiminin niteliği artırılacaktır								
Performans Göstergeleri	Hedefe Etkisi	Başlangıç Değeri	2024	2025	2026	2027	2028	İzleme Sıklığı	Rapor Sıklığı
PG 4.1.1. e-Portfolyo hazırlanan çocuk oranı (%)	25	0	1	2	4	4	4	6 Ay	6 Ay
PG 4.1.2. Eğitim öğretim yılı süresince açık hava etkinliği yapılan eğitim günü oranı (%)	25	2	2	3	4	4	4	6 Ay	6 Ay
PG 4.1.3. Eğitsel değerlendirme ve tanılama hakkında bilgilendirme yapılan veli sayısı)	25	2	2	3	3	4	5	6 Ay	Aylık
PG 4.1.4. Eğitsel değerlendirme ve tanılama hakkında bilgilendirme yapılan öğretmen oranı (%)	25	30	35	37	39	40	43	6 Ay	6 Ay
<b>Koordinatör Birim</b>	Okul İdaresi- Rehberlik Servisi								
<b>İş birliği Yapılacak Birimler</b>	Okul İdaresi- Okul –Aile Birliği- Muhtarlık								
<b>Riskler</b>	Teknolojiye ulaşma maliyeti								
<b>Stratejiler</b>	S1 Her bir öğrencinin bir kulüp faaliyetinde aktif olarak yer alması sağlanarak kulüp faaliyetlerinin etkinliği artırılacaktır. S2 Öğrencilerin seviyelerine uygun olarak toplumsal sorunların çözümüne katkı sağlamak ve farkındalık oluşturmak amacıyla afet ve acil durum, çevre, eğitim, spor, kültür ve turizm, sağlık ve sosyal hizmetler alanlarında toplum hizmeti faaliyetlerine katılımları artırılacaktır.								
<b>Maliyet Tahmini</b>	175.000 TL								
<b>Tespitler</b>	Devam-devamsızlık durumu								
<b>İhtiyaçlar</b>	Veli işbirliğinin geliştirilmesi								

**Tablo 26. Kurumsal Kapasite Tablosu**

TEMA	KURUMSAL KAPASİTE								
<b>Amaç 5</b>	Donanımlı insan kaynakları ile fiziki ve mali alt yapısını tamamlamış, kurumsallaşmasını sağlamış, bilişim teknolojilerini iyi kullanan bir okul olmak.								
<b>Hedef 5.1.</b>	Kurum personelinin mesleki gelişimlerinin artırılması sağlanacaktır.								
Performans Göstergeleri	Hedefe Etkisi	Başlangıç Değeri	2024	2025	2026	2027	2028	İzleme Sıklığı	Rapor Sıklığı
<b>PG 5.1.1.</b> Hizmet içi eğitim faaliyetlerine katılan personel sayısı	20	18	21	21	24	24	24	6 Ay	6 Ay
<b>PG 5.1.2.</b> Personel başına düşen hizmet içi eğitim saati	20	30	36	38	40	42	42	6 Ay	6 Ay
<b>PG 5.1.3.</b> Lisansüstü eğitim tamamlayan personel oranı	20	0	1	1	1	1	2	6 Ay	6 Ay
<b>PG 5.1.4.</b> İnsan kaynaklarının eğitimi ve gelişimine yönelik işbirliğiyle yapılan eğitim faaliyetleri sayısı (Üniversiteler, STK, Belediyeler vb...)	20	1	2	2	3	3	4	6 Ay	6 Ay
<b>PG 5.1.5.</b> Ulusal ve uluslararası geçerliliği olan yabancı dil sınavlarında geçer puan alan öğretmen oranı	20	0	1	1	1	1	2	6 Ay	6 Ay
<b>Koordinatör Birim</b>	Okul İdaresi- Rehberlik Servisi								
<b>İş birliği Yapılacak Birimler</b>	Okul İdaresi- Okul –Aile Birliği								
<b>Riskler</b>	Kurum Kültürü								
<b>Stratejiler</b>	Kaynakları verimli kullanarak , hedefe ulaşma								
<b>Maliyet Tahmini</b>	175.000 TL								
<b>Tespitler</b>	Teknoloji kullanımında yetersizlik ve isteksizlik								
<b>İhtiyaçlar</b>	Hizmetiçi eğitim kursları								

**Tablo 27. Kurumsal Kapasite Tablosu**

TEMA	KURUMSAL KAPASİTE								
<b>Amaç 6</b>	Okul öncesi eğitim kurumlarının, eğitimin temel ilkeleri doğrultusunda niteliğini arttırmak amacıyla kurumsal kapasite geliştirilecektir.								
<b>Hedef 6.1.</b>	Okul öncesi eğitim kurumlarında fiziki mekânların okulun ihtiyaç ve hedefleri doğrultusunda iyileştirilmesi sağlanacaktır.								
Performans Göstergeleri	Hedefe Etkisi	Başlangıç Değeri	2024	2025	2026	2027	2028	İzleme Sıklığı	Rapor Sıklığı
<b>PG 6.1.1.</b> Okulda/kurumda iyileştirilen fiziki mekân sayısı.	20	2	3	3	4	4	4	6 Ay	6 Ay
<b>PG 6.1.2.</b> Açılan ana sınıfı derslik sayısı	20	4	4	4	4	4	5	6 Ay	6 Ay
<b>PG 6.1.3.</b> Okulda düzenleme yapılan açık hava oyun alanı sayısı	20	3	3	4	5	6	7	6 Ay	6 Ay
<b>PG 6.1.4.</b> İyileştirme yapılan kütüphane sayısı	20	0	0	1	1	1	1	6 Ay	6 Ay
<b>Koordinatör Birim</b>	Okul İdaresi- Rehberlik Servisi								
<b>İş birliği Yapılacak Birimler</b>	Okul İdaresi- Okul –Aile Birliği								
<b>Riskler</b>	Bireysel faktörler								
<b>Stratejiler</b>	Kaynakları verimli kullanarak , hedefe ulaşma								
<b>Maliyet Tahmini</b>	175.000 TL								
<b>Tespitler</b>	Aidiyet duygusu eksikliği								
<b>İhtiyaçlar</b>	Grup motivasyonu								

# **4.BÖLÜM**

## **MALİYETLENDİRME**

#### 4. MALİYETLENDİRME

Tahmini Kaynaklar Analizinden yararlanılarak kurumumuzun 5 yıllık hedeflerine ulaşılabilmesi için planlanan faaliyetlerin Tahmini Maliyet Analizi yapılmıştır.

*Tablo 28. Tahmini Maliyet Tablosu*

	2024	2025	2026	2027	2028	Toplam Maliyet
<b>Amaç 1</b>	<b>25.000</b>	<b>30.000</b>	<b>35.000</b>	<b>40.000</b>	<b>45.000</b>	<b>175.000</b>
Hedef 1.1	25.000	30.000	35.000	40.000	45.000	175.000
<b>Amaç 2</b>	<b>20.000</b>	<b>25.000</b>	<b>30.000</b>	<b>35.000</b>	<b>40.000</b>	<b>150.000</b>
Hedef 2.1	20.000	25.000	30.000	35.000	40.000	150.000
<b>Amaç 3</b>	<b>15.000</b>	<b>17.000</b>	<b>20.000</b>	<b>22.000</b>	<b>25.000</b>	<b>99.000</b>
Hedef 3.1	15.000	17.000	20.000	22.000	25.000	99.000
<b>Amaç 4</b>	<b>25.000</b>	<b>30.000</b>	<b>35.000</b>	<b>40.000</b>	<b>45.000</b>	<b>175.000</b>
Hedef 4.1	25.000	30.000	35.000	40.000	45.000	175.000
<b>Amaç 5</b>	<b>25.000</b>	<b>30.000</b>	<b>35.000</b>	<b>40.000</b>	<b>45.000</b>	<b>175.000</b>
Hedef 5.1	25.000	30.000	35.000	40.000	45.000	175.000
<b>Amaç 6</b>	<b>25.000</b>	<b>30.000</b>	<b>35.000</b>	<b>40.000</b>	<b>45.000</b>	<b>175.000</b>
Hedef 6.1	25.000	30.000	35.000	40.000	45.000	175.000
<b>Genel Yönetim Giderleri</b>	<b>7.000</b>	<b>12.000</b>	<b>18.000</b>	<b>26.000</b>	<b>36.000</b>	<b>99.000</b>
<b>TOPLAM</b>	<b>142.000</b>	<b>174.000</b>	<b>208.000</b>	<b>243.000</b>	<b>281.000</b>	<b>1.048.000</b>

# **5.BÖLÜM**

## **İZLEME VE DEĞERLENDİRME**

## **5. İZLEME VE DEĞERLENDİRME**

Stratejik planlarda yer alan amaç ve hedeflere ulaşma durumlarının tespiti ve bu yolla stratejik planlardaki amaç ve hedeflerin gerçekleştirilebilmesi için gerekli tedbirlerin alınması izleme ve değerlendirme ile mümkün olmaktadır. Stratejik Planda yer alan performans göstergelerinin gerçekleşme durumlarının tespiti yılda iki kez yapılacaktır. Her yılın ilk altı ayında ilgili hedefe ait performans göstergelerinin performans düzeyi dikkate alınarak yapılan izlemenin ardından, yılsonu itibarıyla hedeflenen değere ulaşıp ulaşılmadığının analizi yapılacaktır.



## EKLER:

### EK-1 Paydaş Anketleri

Aşağıda verilen anketler, okul/kurumlara örnek olması bakımından rehberine eklenmiştir. Anket içerikleri, okul/kurum türüne ve yapısına göre değişiklik göstermelidir.

### Sevgili Öğrencimiz;

- Bu anketin amacı, okul hakkındaki görüşlerini toplamaktır.
- Bu anket, kimlik bilgileri girilmeden yapılmalıdır.
- Okul hakkında görüşlerini en iyi şekilde yansıtan kutuya “X” işareti koyarak neler düşündüğünü öğrenmemize yardımcı olabilirsiniz.
- Anketimize katıldığınız için teşekkür ederiz.

NO	İLKOKUL ÖĞRENCİLERİ İÇİN KONU BAŞLIKLARI	Kesinlikle Katılıyorum	Katılıyorum	Kararsızım	Kesinlikle Katılmıyorum	Katılmıyorum
01-	Okulumu seviyorum.	( )	( )	( )	( )	( )
02-	Okulumda kendimi güvende hissediyorum.	( )	( )	( )	( )	( )
03-	Okulumun içi ve bahçesi temizdir.	( )	( )	( )	( )	( )
04-	Öğretmenim adildir.	( )	( )	( )	( )	( )
05-	Öğretmenim benimle ilgileniyor.	( )	( )	( )	( )	( )
06-	Yardıma ihtiyacım olursa öğretmenim bana yardım eder.	( )	( )	( )	( )	( )
07-	Öğretmenim derse katılmamı sağlar.	( )	( )	( )	( )	( )
08-	Öğretmenim dersleri farklı araçlar kullanarak anlatır.	( )	( )	( )	( )	( )
09-	Okul kantininde yeterli ve sağlıklı yiyecekler var.	( )	( )	( )	( )	( )
10-	Okulda ders dışı eğlenceli etkinlikler var.	( )	( )	( )	( )	( )
11-	Teneffüslerde ihtiyaçlarımı giderebiliyorum.	( )	( )	( )	( )	( )
12-	Öğretmenim her gün beni çok çalıştırıyor.	( )	( )	( )	( )	( )

NO	ORTAKOKUL ÖĞRENCİLERİ İÇİN KONU BAŞLIKLARI	Kesinlikle Katılıyorum	Katılıyorum	Kararsızım	Kesinlikle Katılmıyorum	Katılmıyorum
01-	Okulda kendimi güvende hissediyorum.	( )	( )	( )	( )	( )
02-	Okul temiz ve hijyeniktir.	( )	( )	( )	( )	( )
03-	Okulun fiziki koşullarını yeterlidir.	( )	( )	( )	( )	( )
04-	Okul, yeni kabul edilen çocuklara uygun desteği sağlar.	( )	( )	( )	( )	( )
05-	Farklı kültürlerden gelen öğrencilerin bu okulda memnuniyetle karşılanacağını düşünüyorum.	( )	( )	( )	( )	( )
06-	Öğretmenlerime ihtiyaç duyduğumda kolaylıkla görüşebilirim.	( )	( )	( )	( )	( )
07-	Okul müdürüne ihtiyaç duyduğumda kolaylıkla görüşebilirim.	( )	( )	( )	( )	( )
08-	Okul rehberlik servisinden ihtiyaçlarım doğrultusunda faydalanabiliyorum.	( )	( )	( )	( )	( )
09-	Okul kişisel hedefler belirlememde ve bu hedeflere ulaşmamda yeterli rehberlik ediyor.	( )	( )	( )	( )	( )
10-	Okulumda yer almam için birçok fırsat var.	( )	( )	( )	( )	( )
11-	Okul bana yeterli ders dışı etkinlik olanakları sunuyor.	( )	( )	( )	( )	( )
12-	Okul kulüpleri amacına uygun şekilde gelişimime katkı sağlıyor.	( )	( )	( )	( )	( )
13-	Öğretmenlerim sınıfta adil kurallara sahipler ve tarafsızlar.	( )	( )	( )	( )	( )
14-	Öğretmenlerim beni daha iyi performans göstermem için teşvik ediyor.	( )	( )	( )	( )	( )
15-	Öğretmenlerim derslerin işlenişinde farklı ve ilgi çekici yöntemler kullanır.	( )	( )	( )	( )	( )
16-	Sınav ve ödevlerin beni değerlendirmek için adil ve yeterli olduğunu düşünüyorum.	( )	( )	( )	( )	( )
17-	Okulda düzenlenen sanatsal ve kültürel faaliyetler yeterlidir.	( )	( )	( )	( )	( )
18-	Okulda öğrencilerin görüşleri dikkate alınır.	( )	( )	( )	( )	( )
19-	Okul kantininde yeterli ve sağlıklı yiyecekler var.	( )	( )	( )	( )	( )
20-	DYK'leri yeterli buluyorum.	( )	( )	( )	( )	( )

NO	LİSE ÖĞRENCİLERİ İÇİN KONU BAŞLIKLARI	Kesinlikle Katılıyorum	Katılıyorum	Kararsızım	Kesinlikle Katılmıyorum	Katılmıyorum
01-	Okulda kendimi güvende hissediyorum.	( )	( )	( )	( )	( )
02-	Okul temiz ve hijyeniktir.	( )	( )	( )	( )	( )
03-	Okulun fiziki koşullarını yeterlidir.	( )	( )	( )	( )	( )
04-	Okul, yeni kabul edilen öğrencilere uygun desteği sağlar.	( )	( )	( )	( )	( )
05-	Farklı kültürlerden gelen öğrencilerin bu okulda memnuniyetle karşılanacağını düşünüyorum.	( )	( )	( )	( )	( )
06-	Öğretmenlerime ihtiyaç duyduğumda kolaylıkla görüşebilirim.	( )	( )	( )	( )	( )
07-	Okul müdürüne ihtiyaç duyduğumda kolaylıkla görüşebilirim.	( )	( )	( )	( )	( )
08-	Okul rehberlik servisinden ihtiyaçlarım doğrultusunda faydalanabiliyorum.	( )	( )	( )	( )	( )
09-	Okul kişisel hedefler belirlememde ve bu hedeflere ulaşmamda yeterli rehberlik ediyor.	( )	( )	( )	( )	( )
10-	Okulumda yer almam için birçok fırsat var.	( )	( )	( )	( )	( )
11-	Okul bana yeterli ders dışı etkinlik olanakları sunuyor.	( )	( )	( )	( )	( )
12-	Okul kulüpleri amacına uygun şekilde gelişimime katkı sağlıyor.	( )	( )	( )	( )	( )
13-	Öğretmenlerim sınıfta adil kurallara sahipler ve tarafsızlar.	( )	( )	( )	( )	( )
14-	Öğretmenlerim beni daha iyi performans göstermem için teşvik ediyor.	( )	( )	( )	( )	( )
15-	Öğretmenlerim derslerin işlenişinde farklı ve ilgi çekici yöntemler kullanır.	( )	( )	( )	( )	( )
16-	Sınav ve ödevlerin beni değerlendirmek için adil ve yeterli olduğunu düşünüyorum.	( )	( )	( )	( )	( )
17-	Okulda düzenlene sanatsal ve kültürel faaliyetler yeterlidir.	( )	( )	( )	( )	( )
18-	Okulda öğrencilerin görüşleri dikkate alınır.	( )	( )	( )	( )	( )
19-	Okul kantininde yeterli ve sağlıklı yiyecekler var.	( )	( )	( )	( )	( )
20-	DYK'leri yeterli buluyorum.	( )	( )	( )	( )	( )

NO	MESLEK LİSESİ ÖĞRENCİLERİ İÇİN KONU BAŞLIKLARI	Kesinlikle Katlıyorum	Katlıyorum	Kararsızım	Kesinlikle Katılmıyorum	Katılmıyorum
01-	Okulda kendimi güvende hissediyorum.	( )	( )	( )	( )	( )
02-	Okul temiz ve hijyeniktir.	( )	( )	( )	( )	( )
03-	Okulun fiziki koşullarını yeterlidir.	( )	( )	( )	( )	( )
04-	Okul, yeni kabul edilen öğrencilere uygun desteği sağlar.	( )	( )	( )	( )	( )
05-	Farklı kültürlerden gelen öğrencilerin bu okulda memnuniyetle karşılanacağını düşünüyorum.	( )	( )	( )	( )	( )
06-	Öğretmenlerime ihtiyaç duyduğumda kolaylıkla görüşebilirim.	( )	( )	( )	( )	( )
07-	Okul müdürüne ihtiyaç duyduğumda kolaylıkla görüşebilirim.	( )	( )	( )	( )	( )
08-	Okul rehberlik servisinden ihtiyaçlarım doğrultusunda faydalanabiliyorum.	( )	( )	( )	( )	( )
09-	Okul meslek seçimim konusunda hedefler belirlememde ve bu hedeflere ulaşmamda yeterli rehberlik ediyor.	( )	( )	( )	( )	( )
10-	Mesleki gelişimimle ilgili yapılan etkinlikleri (seminer, okul dışı faaliyetler..) yeterli buluyorum.	( )	( )	( )	( )	( )
11-	Okulumda mesleki eğitimimi destekleyici fiziki donanım ve alt yapının yeterli olduğunu düşünüyorum.	( )	( )	( )	( )	( )
12-	Staj imkânlarından en verimli şekilde faydalanmamız için gerekli rehberlik ve yerleştirmenin doğru yapıldığını düşünüyorum.	( )	( )	( )	( )	( )
13-	Okulumda yer almam için birçok fırsat var.	( )	( )	( )	( )	( )
14-	Okul bana yeterli ders dışı etkinlik olanakları sunuyor.	( )	( )	( )	( )	( )
15-	Okul kulüpleri amacına uygun şekilde gelişimime katkı sağlıyor.	( )	( )	( )	( )	( )
16-	Öğretmenlerim sınıfta adil kurallara sahipler ve tarafsızlar.	( )	( )	( )	( )	( )
17-	Öğretmenlerim beni daha iyi performans göstermem için teşvik ediyor.	( )	( )	( )	( )	( )
18-	Öğretmenlerim derslerin işlenişinde farklı ve ilgi çekici yöntemlerle kullanır.	( )	( )	( )	( )	( )
19-	Okul kantininde yeterli ve sağlıklı yiyecekler var.	( )	( )	( )	( )	( )
20-	DYK'leri yeterli buluyorum.	( )	( )	( )	( )	( )
21-	Sınav ve ödevlerin beni değerlendirmek için adil ve yeterli olduğunu düşünüyorum.	( )	( )	( )	( )	( )
22-	Okulda düzenlenen sanatsal ve kültürel faaliyetler yeterlidir.	( )	( )	( )	( )	( )
23-	Okulda öğrencilerin görüşleri dikkate alınır.	( )	( )	( )	( )	( )

Kıymetli Öğretmenimiz;

- Bu anketin amacı, okul/kurum çalışmaları hakkındaki görüşlerinizi almaktır.
- Bu ankette kimlik bilgileri yer almaz.
- Lütfen okul hakkındaki görüşlerinizi en iyi şekilde yansıtan kutuya “X” işareti koyarak belirtiniz.
- Anketimize katıldığınız için teşekkür ederiz.

NO	ÖĞRETMENLER İÇİN KONU BAŞLIKLARI	Kesinlikle Katılıyorum	Katılıyorum	Kararsızım	Kesinlikle Katılmıyorum	Katılmıyorum
01-	Okulun misyonu ve vizyonunu tam olarak anlıyorum.	( )	( )	( )	( )	( )
02-	Okulda eğitim ve yönetim kalitesi sürekli olarak gelişiyor.	( )	( )	( )	( )	( )
03-	Okul temiz ve hijyeniktir.	( )	( )	( )	( )	( )
04-	Okul, öğrencilerin ve personelin güvenliğini sağlamak için uygun güvenlik önlemleri alır.	( )	( )	( )	( )	( )
05-	Okul, yeni kabul edilen öğrencilere uygun desteği sağlar.	( )	( )	( )	( )	( )
06-	Okulumuz mesleki yeterliliğimizi geliştirmek için eğitim fırsatları sunuyor.	( )	( )	( )	( )	( )
07-	Okul yönetimlerimiz öğretmenleri etkin bir şekilde yönlendirir.	( )	( )	( )	( )	( )
08-	Okulumuz, öğrencilerin öğrenme ilgisini uyandıracak bir öğrenme ortamı oluşturmuştur.	( )	( )	( )	( )	( )
09-	Etkili bir öğretmen olmak için ihtiyaç duyduğum kaynaklara erişimim var.	( )	( )	( )	( )	( )
10-	Bana sunulan kaynakları kullanmak için gerekli eğitime sahibim.	( )	( )	( )	( )	( )
11-	Okulumuzun, farklı ihtiyaçları olan öğrencileri desteklemek için etkin bir politikası vardır.	( )	( )	( )	( )	( )
12-	Okulumuz müfredat uygulamasını etkin bir şekilde izler.	( )	( )	( )	( )	( )
13-	Okulumuz, velilere uygun etkinlikler düzenlemektedir.	( )	( )	( )	( )	( )
14-	Diğer öğretmenlerle iş birliği yaparım.	( )	( )	( )	( )	( )
15-	Okul personeli arasında dostane bir ilişki sürdürülür.	( )	( )	( )	( )	( )
16-	Takım ruhumuz ve moralimiz yüksek.	( )	( )	( )	( )	( )
17-	Okulumuza aidiyet hissediyorum.	( )	( )	( )	( )	( )

### Kıymetli Velimiz;

- Bu anketin amacı, okul/kurum çalışmaları hakkındaki görüşlerinizi almaktır.
- Bu ankette kimlik bilgileri yer almaz.
- Lütfen okul/kurum hakkındaki görüşlerinizi en iyi şekilde yansıtan kutuya “X” işareti koyarak belirtiniz.
- Anketimize katıldığınız için teşekkür ederiz.

NO	ÖĞRETMENLER İÇİN KONU BAŞLIKLARI	Kesinlikle Katılıyorum	Katılıyorum	Kararsızım	Kesinlikle Katılmıyorum	Katılmıyorum
01-	Okulun misyonu ve vizyonunu tam olarak anlıyorum.	( )	( )	( )	( )	( )
02-	Okulda eğitim ve yönetim kalitesi sürekli olarak gelişiyor.	( )	( )	( )	( )	( )
03-	Okul temiz ve hijyeniktir.	( )	( )	( )	( )	( )
04-	Okul, öğrencilerin ve personelin güvenliğini sağlamak için uygun güvenlik önlemleri alır.	( )	( )	( )	( )	( )
05-	Okul, yeni kabul edilen öğrencilere uygun desteği sağlar.	( )	( )	( )	( )	( )
06-	Okul, çocuğumun okumaya olan ilgisini geliştirmesine yardımcı olabilir.	( )	( )	( )	( )	( )
07-	Okul çocuğumun öğrenme ilgisini güçlendiriyor.	( )	( )	( )	( )	( )
08-	Okul çocuğumun ahlaki gelişimini teşvik edebilir.	( )	( )	( )	( )	( )
09-	Okulda kullanılan değerlendirme yöntemleri çocuğumun gelişimini tüm yönleriyle anlamama yardımcı oluyor.	( )	( )	( )	( )	( )
10-	Okul, çocuğumun öğrenme performansı ve gelişimi hakkında beni iyi bilgilendiriyor.	( )	( )	( )	( )	( )
11-	Okul çocuğuma duygusal rahatsızlık ve öğrenme güçlükleri ile karşılaştığımda yeterli desteği ve rehberlik sağlar.	( )	( )	( )	( )	( )
12-	Öğretmenlerin benimle iletişim kurma yöntemlerinden memnunum.	( )	( )	( )	( )	( )
13-	Herhangi bir problem durumunda müdür endişelerime cevap veriyor.	( )	( )	( )	( )	( )
14-	Okulda, velilerin ihtiyaçlarına uygun eğitim faaliyetleri düzenlenir.	( )	( )	( )	( )	( )
15-	Okul, çocukların gelişimini desteklemek için velilerle iyi bir ilişki kurar.	( )	( )	( )	( )	( )
16-	Okul, aktif veli katılımını teşvik eder.	( )	( )	( )	( )	( )
17-	Okulun veli etkinliklerine aktif olarak katılırım.	( )	( )	( )	( )	( )
18-	Bir veli olarak okula aidiyet hissediyorum.	( )	( )	( )	( )	( )
19-	Çocuğumun ev ödevlerini tamamlamasını sağlarım.	( )	( )	( )	( )	( )
20-	Çocuğumu okumaya teşvik ederim.	( )	( )	( )	( )	( )
21-	Çocuğumun her gün okula gitmesini sağlarım.	( )	( )	( )	( )	( )
22-	Çocuğumun eğitiminde aktif bir ortağım.	( )	( )	( )	( )	( )

## **Ek-2 Stratejik Plan Mimarisi**

### **1. Eğitime ve Öğretime Erişim ve Katılım**

#### **1.1. Okula devam ve tamamlama**

- 1.1.1. Sınıf tekrarı
- 1.1.2. Okulu bırakma
- 1.1.3. Devamsızlık

#### **1.2. Ders Dışı etkinliklere katılım**

- 1.2.1. Kulüp faaliyetleri
- 1.2.2. Gezi, Fuar ve Gözlem Faaliyetleri
- 1.2.3. Sosyal Sorumluluk Faaliyetleri
- 1.2.4. Bölgesel (yerel), Ulusal ve Uluslararası Proje, Yarışma vb. Etkinliklere Katılım

#### **1.3. Özel eğitime ihtiyaç duyan bireylerin erişimi**

#### **1.4. Destekleme ve yetiştirme kurslarına katılım ve devam**

#### **1.5. Özel politika gerektiren grupların eğitim ve öğretime erişimi (göçmenler, romanlar, mevsimlik tarım işçilerinin çocuklarının eğitimi vd.)**

#### **1.6. Uzaktan eğitim faaliyetlerine katılım**

#### **1.7. Bir üst öğrenime geçiş**

#### **1.8. Mezuniyet oranı**

### **2. Eğitim ve Öğretimde Kalite**

#### **2.1. Akademik Kazanımlar**

- 2.1.1. Türkçe ve yabancı dil
  - 2.1.1.1. Dinleme
  - 2.1.1.2. Konuşma
  - 2.1.1.3. Okuma
  - 2.1.1.4. Yazma
  - 2.1.1.5. Okunan Kitap Sayısı
  - 2.1.1.6. Okuma, Yazma ve Konuşma Etkinlikleri
- 2.1.2. Matematik
- 2.1.3. Fen Bilimleri
- 2.1.4. Sosyal Bilimler
- 2.1.5. Meslek Dersleri
- 2.1.6. Eğitim Bilişim Ağı

#### **2.2. 21.yy. Becerileri**

- 2.2.1. STEM
- 2.2.2. Yapay Zekâ
- 2.2.3. Çevre ve İklim Değişikliği
  - 2.2.3.1. Kaynakların Tasarruflu Kullanımı
- 2.2.4. Finansal Okuryazarlık
- 2.2.5. Dijital Okuryazarlık
- 2.2.6. İletişim ve İş Birliği
- 2.2.7. Bilgi ve Medya Okuryazarlığı

- 2.2.8. Girişimcilik
- 2.2.9. Sosyal ve Kültürlerarası Beceriler
- 2.2.10. Problem Çözme Becerileri (Matematiksel problem çözmeden çatışma çözmeye kadar detaylandırılabilir.)
- 2.2.11. Eleştirel Düşünme Becerileri
- 2.2.12. \*Yaratıcılık (Yenilikçilik) ve Bilimsel Araştırma Becerileri
- 2.2.13. Veri Okuryazarlığı
- 2.2.14. Sürdürülebilirlik ve İleri Dönüşüm

### **2.3. Toplumsal Yaşam Becerileri**

- 2.3.1. Sevgi, Saygı, Adalet ve Hoşgörü Kazanımları
- 2.3.2. Ahlaki ve Etik Değerler

### **2.4. Değerler Eğitimi**

- 2.4.1. Okul Hizmetlerine Katılım (temizlik, bakım vb.)
- 2.4.2. Sosyal Sorumluluk Çalışmaları

### **2.5. Ölçme ve Değerlendirme**

- 2.5.1. Okul Sınavları
- 2.5.2. Ulusal Sınavlar
- 2.5.3. Ulusal ve Uluslararası Faaliyetlerde Alınan Dereceler

### **2.6. Sektöre, Üst Öğrenime Hazırlık ve İstihdam**

- 2.6.1. Atölye Eğitimleri
- 2.6.2. Staj Eğitimleri
- 2.6.3. Buluş, Patent, Endüstriyel Tasarım, Marka ve Faydalı Model
- 2.6.4. Mesleki Alan Etkinlikleri
- 2.6.5. Mesleki Eğitime Katkı Sağlayacak İş Birlikleri

### **2.7. Rehberlik**

- 2.7.1. Eğitsel Rehberlik
- 2.7.2. Mesleki Rehberlik
- 2.7.3. Kişisel Rehberlik
- 2.7.4. Oryantasyon
- 2.7.5. Aile rehberliği

## **3. Kurumsal Kapasite**

### **3.1. Fiziksel İmkânlar ve Donatım**

- 3.1.1. Derslikler
- 3.1.2. Spor Salonu
- 3.1.3. Kütüphane
- 3.1.4. Çok amaçlı Salon
- 3.1.5. Öğretmenler Odası
- 3.1.6. İdari Bölümler
- 3.1.7. Okul Bahçesi
- 3.1.8. Atölyeler
- 3.1.9. Laboratuvarlar
- 3.1.10. Yatakhane/Pansiyon
- 3.1.11. Yemekhane



- 3.1.12. Tuvaletler
- 3.1.13. Oyun Alanları
- 3.1.14. Bilişim Sınıfları

### **3.2. Mali Yönetim**

- 3.2.1. Döner Sermaye Gelirleri
- 3.2.2. Mal ve Hizmet Alımları
- 3.2.3. Enerji Verimliliği
- 3.2.4. Kaynak Tasarrufu

### **3.3. İnsan kaynakları**

- 3.3.1. Öğretmenlerin Mesleki Gelişimi
  - 3.3.1.1. Okul Temelli Mesleki Gelişim Faaliyetleri
  - 3.3.1.2. Öğretmen Bilişim Ağı
  - 3.3.1.3. Mahalli Hizmet İçi Eğitimler
  - 3.3.1.4. Aday Öğretmenlik
  - 3.3.1.5. Mentorluk ve Koçluk
  - 3.3.1.6. Ulusal ve Uluslararası İyi Uygulama Örnekleri
  - 3.3.1.7. Personel Ödül Yönetimi
- 3.3.2. Okul Yöneticilerinin Mesleki Gelişimi
  - 3.3.2.1. Öğretmen Bilişim Ağı
  - 3.3.2.2. Mahalli Hizmet İçi Eğitimler
  - 3.3.2.3. Mentorluk ve Koçluk
  - 3.3.2.4. Ulusal ve Uluslararası İyi Uygulama Örnekleri
- 3.3.3. Destek Personelinin Mesleki Gelişimi
- 3.3.4. Motivasyon
- 3.3.5. İş Doyumu
- 3.3.6. Oryantasyon
- 3.3.7. Personelin İyi Olma Hali

### **3.4. Organizasyon**

- 3.4.1. Görev Dağılımı
- 3.4.2. Kurul ve Komisyonlar
- 3.4.3. Okul Aile Birliği
- 3.4.4. Katılımcılık
- 3.4.5. Şeffaflık ve Hesap Verebilirlik
- 3.4.6. İzleme ve Değerlendirme
- 3.4.7. Bilgi ve İletişim Teknolojilerinden Yararlanma
- 3.4.8. Öğrenci İşlerinin Yönetimi
- 3.4.9. Kurum İçi İletişim
- 3.4.10. Okul Toplum İlişkileri
- 3.4.11. Kurumlar Arası İletişim ve İş Birliği

### **3.5. Okul Sağlığı ve Güvenliği**

- 3.5.1. Kantin
- 3.5.2. Tuvaletler
- 3.5.3. Temizlik ve Hijyen Farkındalığı

- 3.5.4. Sađlıklı Beslenme ve Obezite
- 3.5.5. Bulařıcı Hastalıklar
- 3.5.6. Bađımlılıkla M¼cadele
- 3.5.7. Gıda G¼venliđi
- 3.5.8. Okul evresi G¼venliđi
- 3.5.9. İř Sađlıđı ve G¼venliđi (Okul Kazaları, At¼lye Denetimleri vb.)
- 3.5.10. Zorbalık ve řiddet

### **3.6. Sivil Savunma**

- 3.6.1. İlk Yardım ve Acil Durum
- 3.6.2. Afet riski azaltma
  - 3.6.2.1. Deprem
  - 3.6.2.2. Sel
  - 3.6.2.3. Heyelan
  - 3.6.2.4. Yangın
  - 3.6.2.5. ıđ
  - 3.6.2.6. Salgın hastalıklar

### EK-3 Örnek İzleme ve Değerlendirme Şablonu

2024-2025 Eğitim Öğretim Yılı Stratejik Plan İzleme ve Değerlendirme Tablosu					
A1					
H1.1					
Hedef Performansı 1.1					
Sorumlu Birim					
Performans Göstergesi	Hedefe Etkisi (%)	Plan Dönemi Başlangıç Değeri *(A)	İzleme Dönemindeki Yıl Sonu Hedeflenen Değer (B)	İzleme Dönemindeki Gerçekleşme Değeri (C)	Performans (%) (C-A)/(B-A)
PG 1.1.1 Her dönem sınıf velilerine yönelik düzenlenen etkinlik sayısı	60	0	1	1	100
PG 1.1.2 En az bir aile eğitimi alan veli oranı (%)	40	25	75	60	70
<b>Hedefe İlişkin Değerlendirmeler</b>					
<p>2024-2025 eğitim öğretim yılında PG 1.1.1 için performansın %100 oranında gerçekleştiği görülmektedir. 2024-2025 eğitim öğretim yılında PG 1.1.2 için performansı %70 oranında gerçekleştiği göz önünde bulundurularak ailelerin eğitim faaliyetlerine katılımının artırılması için sınıf rehber öğretmenleri aracılığıyla telefon görüşmeleri yapılması planlanmıştır.</p>					

\* 2024-2028 dönemini kapsayan stratejik plan için 2023 yılsonu değeridir.

\*\*Her yılın ilk altı ayında, ilgili hedefe ait performans göstergelerinin performans düzeyi dikkate alınarak izlemenin yapıldığı yılın sonu itibarıyla hedeflenen değere ulaşıp ulaşılamayacağını analizi yapılır. Hedeflene değere ulaşılmasını engelleyecek hususlar ve riskler varsa değerlendirilir. Hedeflenen değere ulaşılmasını sağlayacak temel tedbirler kısaca yer verilir.

\*PG 1.1.1'in performansının hedefe etkisinin çarpımı ile PG 1.1.2'nin performansının hedefe etkisinin çarpımları sonucunun toplanmasıyla elde edilir.  $(\%100 \times \%60) + (\%70 \times \%40) = \%60 + \%28 = \%88$